



## Rapport annuel d'activités

### Bassins Versants du Dropt et des Affluents de Garonne



***1er janvier au 31 décembre 2024***

***Poste de Technicienne Zones Humides***

#### **EPIDROPT**

**Adresse :** 23 avenue de la Bastide 24500 EYMET

**Tel :** 05.53.57.53.42 **Email :** [epidropt@orange.fr](mailto:epidropt@orange.fr)

**Technicienne :** zh.dropt@orange.fr / 07.86.78.08.15



## SOMMAIRE

<b>1</b>	<b><i>Rappel des moyens techniques, humains et du contexte d'intervention.....</i></b>	<b>3</b>
1.1	<b>Présentation de la structure EPIDROPT .....</b>	<b>3</b>
1.2	<b>Le poste Technicienne Zones Humides .....</b>	<b>4</b>
1.2.1	Bilan d'exécution de la mission zones humides .....	5
1.2.2	Elaboration de la stratégie Zones humides (SAGE Dropt) .....	9
1.3	<b>Transmission de données et appui technique .....</b>	<b>9</b>
<b>2</b>	<b><i>Bilan d'exécution du programme pluriannuel de gestion des cours d'eau des affluents rive droite de la Garonne.....</i></b>	<b>10</b>
2.1	<b>Contexte .....</b>	<b>10</b>
2.2	<b>Historique 2019 à 2023 : .....</b>	<b>10</b>
2.3	<b>Programme d'actions 2022 / 2023 .....</b>	<b>11</b>
2.3.1	Restauration de la ripisylve du Galouchey aval.....	12
2.3.2	Restauration de la ripisylve du Beaupommé aval et la Magdeleine aval .....	14
2.3.3	Enlèvement d'embâcles sur le Galouchey/Beaupommé.....	16
2.3.4	Plantation de ripisylve sur le Pimpin amont.....	18
2.3.5	Suppression de petit seuil sur le Galouchey.....	20
2.4	<b>Programme d'action 2024.....</b>	<b>22</b>
2.4.1	Etude de la restauration de la continuité écologique (Beaupommé-Magdeleine) .....	23
2.4.2	Gestion des atterrissements (Lozide).....	26
2.4.3	Restauration de la ripisylve (Rau des Saules-Hoch) .....	28
2.4.4	Mise en place d'une station de mesure alerte crue (Galouchey).....	30
2.4.5	Couverts végétaux sur le bassin versant de la Hoch .....	32
2.4.6	Plantation de haies sur le bassin versant du SM Dropt aval .....	33
2.4.7	Création de noue, bande tampons (BV Lozide / Beaupommé).....	34
2.5	<b>Assistance technique auprès des riverains, des collectivités ou porteurs de projets.....</b>	<b>35</b>
<b>3</b>	<b><i>Bilan d'exécution de la mission « animations et éducation à l'environnement » .....</i></b>	<b>36</b>
3.1	<b>Animations scolaires .....</b>	<b>36</b>
3.2	<b>Animation grand public .....</b>	<b>37</b>
3.3	<b>Valorisation pédagogique du Moulin de Bagas (Programmation SM Dropt Aval 2022) ..</b>	<b>37</b>
3.4	<b>Suivi de l'AAP Educ'Eau .....</b>	<b>37</b>
<b>4</b>	<b><i>Autres actions menées par la technicienne .....</i></b>	<b>39</b>
4.1	<b>Communication.....</b>	<b>39</b>
4.2	<b>Soutien aux actions des syndicats et à l'animation du SAGE Dropt .....</b>	<b>39</b>
4.3	<b>Réunions partenaires .....</b>	<b>39</b>
<b>5</b>	<b><i>Bilans humains et matériels .....</i></b>	<b>40</b>
<b>6</b>	<b><i>Orientations pour 2024 (0,65 ETP).....</i></b>	<b>41</b>
<b>7</b>	<b><i>Annexes : .....</i></b>	<b>42</b>

## TABLE DES FIGURES ET DES TABLEAUX

Figure 1 : Organigramme d'EPIDROPT en 2024. ....	3
Figure 2 : Territoire d'Epidropt.....	4
Figure 3 : Illustration des inventaires Zones humides.....	6
Figure 4 : Photos du chantier restauration de la ripisylve du Galouchey aval.....	13
Figure 5 : Portions de ripisylve restaurées en 2022-2023 sur le Galouchey aval.....	13
Figure 6 : Photos du chantier sur le Beaupommé.....	15
Figure 7 : Cartographie des linéaires de ripisylve du Beaupommé et de la Magdeleine concernés par une restauration.....	15
Figure 8 : Photographie de l'embâcle présent sur le Galouchey – et après retrait.....	17
Figure 9 : Cartographie de l'enlèvement d'embâcle sur le Galouchey.....	17
Figure 10 : Photos de la plantation à l'automne 2024. ....	19
Figure 11 : Localisation de la plantation de la ripisylve sur le Pimpim.....	19
Figure 12 : Photo du petit seuil avant après. ....	21
Figure 13 : Localisation et photo du site de travaux. ....	21
Figure 14 : Localisation et photos des ouvrages concernés par l'étude.....	25
Figure 15 : Localisation du site d'intervention.....	27
Figure 16 : Ripisylve actuelle sur le ruisseau des Saules.....	29
Figure 17 : Cartographie des linéaires de ripisylve du ruisseau des Saules – ruisseau de la Hoch.....	29
Figure 18 : Exemple de station alerte de crue installé par le prestataire Ogoxe.....	31
Figure 19 : Localisation envisagée de la station alerte de crue sur la commune de Verdélais – pont de la D120.....	31
Figure 20.....	37
Figure 21 : Illustration des mobiliers qui seront mis en place sur le site de Bagas.....	37
Figure 22 : Illustration d'un kakémono et de la couverture du livret du Lescourroux. ....	38
Tableau 1 : Etat d'avancement de l'inventaire des zones humides sur le territoire.....	8
Tableau 2 : Programme d'actions 2022 – reporté à 2023 sur les affluents de Garonne.....	11
Tableau 3 : Programme d'actions 2024 sur les affluents de Garonne (les actions grisées ne concernent pas le territoire des affluents de Garonne). ....	22
Tableau 4 : Nombre de jours passés sur les différentes actions en 2024.....	40
Tableau 5 : Orientation d'action pour l'année 2025. ....	41

# 1 RAPPEL DES MOYENS TECHNIQUES, HUMAINS ET DU CONTEXTE D'INTERVENTION

## 1.1 Présentation de la structure EPIDROPT

Le poste de technicienne Zones Humides d'EPIDROPT a été créé le 1<sup>er</sup> août 2019, il permet de compléter les compétences déjà présentes au sein du syndicat avec l'animation du PPGCE du Dropt et l'animation du SAGE Dropt.

EPIDROPT est un syndicat mixte ouvert composé de :

- deux syndicats de rivières : le Syndicat mixte du Dropt Amont et le Syndicat mixte du Dropt Aval,
- trois départements : la Dordogne, la Gironde et le Lot et Garonne.

Il est présidé par M. FARESin Stéphane et est constitué de 7 agents :



Figure 1 : Organigramme d'EPIDROPT en 2024.

EPIDROPT, dont le secrétariat est basé à Eymet (24), rassemble sur son territoire 3 départements, 15 EPCI et 182 communes.

Le territoire du syndicat EPIDROPT s'étend sur :

- Le bassin versant du Dropt, qui est le territoire historique. Le Dropt est un affluent rive droite de la Garonne, d'une longueur d'environ 130 km. Son bassin versant s'étend sur 1 341 km<sup>2</sup>.
- Les bassins versants de 10 affluents rive droite de la Garonne d'une superficie totale de 95 km<sup>2</sup>. Il s'agit des cours d'eau : le Lozide, le Pimpin, le Charros, le Rabaneau, le Pontet, le Plantey, le Flous-Siron, le Beaupommé et le Galouchey. Ce territoire a été intégré au territoire du Syndicat Mixte du Dropt Aval en 2018.

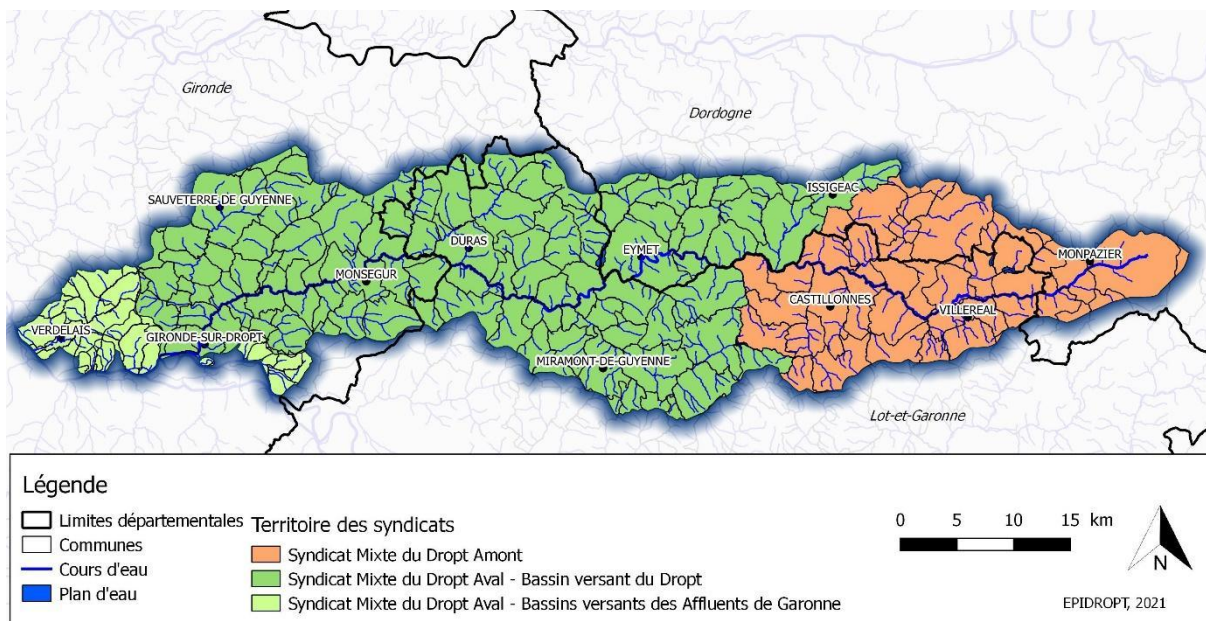


Figure 2 : Territoire d'EPIDROPT

EPIDROPT propose à ses adhérents plusieurs services dont l'assistance technique à l'entretien des rivières. EPIDROPT met à disposition de ses adhérents deux techniciens qui les assistent dans la mise en place des programmes de travaux, le montage des dossiers administratifs et financiers ainsi que pour le suivi de chantier. L'assistance technique est également portée aux propriétaires dans leurs démarches réglementaires et leur projet de travaux sur cours d'eau. D'autre part, chaque structure faisant partie d'EPIDROPT est maître d'ouvrage. En 2024, la technicienne a assisté 2 syndicats de rivières : le Syndicat Mixte du Dropt Amont et le Syndicat Mixte du Dropt Aval.

## 1.2 Le poste Technicienne Zones Humides

Le poste de Technicienne Zones Humides comprend 2 missions principales :

- Le suivi et la réalisation de la mission « Zones Humides » sur l'ensemble du territoire d'EPIDROPT (bassins versants du Dropt et des Affluents de Garonne).
- Le suivi et la mise en œuvre du PPGCE « Affluents de Garonne », sur les bassins versants concernés uniquement (territoire du Syndicat Mixte du Dropt Aval).

La technicienne peut également être amenée à venir en renfort de ses collègues sur les autres missions du syndicat.

La technicienne dispose des moyens matériels nécessaires à la réalisation de ses missions (voiture de service, Ordinateur et matériels de bureau, Téléphone portable, Equipements de terrain (habits et petits matériels), Tarière manuelle et gouttière graduée).

En 2024, en raison d'arrêt maladie ordinaire et maternité, la technicienne titulaire (Manon LAINE) a été remplacée. Le personnel affecté à la mission est le suivant :

- Manon LAINE – technicienne titulaire
- Juliette PHILIBERT – remplaçante du 01 février 2024 au 31 juillet 2024.



### 1.2.1 Bilan d'exécution de la mission zones humides

#### 1.2.1.1.1 Mission principale : Inventaire des zones humides sur le territoire

La mission principale est d'inventorier l'ensemble des zones humides du bassin versant du Dropt. Actuellement, les zones sont classées potentiellement humides. Notons que le territoire des Affluents de Garonne n'est pas concerné puisqu'un inventaire récent a été mené par le bureau d'étude SEGI dans le cadre de l'état initial du PPGCE en cours d'élaboration.

Le SAGE Dropt a été adopté le 22/09/2021 par la CLE (arrêté d'approbation en fin d'année 2021). Il comprend une règle afin de permettre la préservation et la protection des zones humides de plus de 1 000 m<sup>2</sup> sur son périmètre. Cette mission s'inscrit dans la **disposition 38 du SAGE Dropt « Développer la connaissance sur les zones humides par la réalisation d'inventaires »**.

#### 1.2.1.1.2 Méthodologie

Les inventaires répondent aux cahiers des charges du FMA et de l'Agence de l'Eau Adour Garonne nommé « Prélocalisation et inventaire des zones humides, Cartographie et caractérisation bassin Adour Garonne, Version du 01/01/2020 ».

Les étapes de travail sont :

##### 1) Définition des Zones d'Etude (ZE) :

Pour chacun des bassins versants concernés, les zones d'études ont été définies sur QGIS au bureau. Il s'agit des zones dans lesquelles l'étude va être menée. Elles correspondent à une emprise large autour du réseau hydrographique.

##### 2) Délimitation des Zones Humides Probables (ZHP)

Par la suite, dans chaque ZE définie, les ZHP sont délimitées sur QGIS au bureau. Il s'agit de délimiter les secteurs qui, selon les données disponibles, sont susceptibles d'être humides. Cette délimitation est basée sur :

- Les données existantes (SAGE Dropt, DOCOB Natura 2000, CEN Nouvelle Aquitaine)
- Les ortho-photos
- Le Modèle Numérique de Terrain MPH (Milieux potentiellement humides)

##### 3) Préparation de la phase terrain

A la suite de ces délimitations sur le logiciel cartographique, la préparation du terrain est faite. Avant chaque inventaire :

- des cartes en vue aérienne avec les délimitations des ZE et ZHP sont éditées et imprimées,
- les fiches terrain « pédologie » sont imprimées (fournie en annexe 1),
- les communes et les délégués au syndicat de chaque communes concernées sont informés par mail 15 jours en amont de la réalisation des prospections,
- le logiciel de saisie des points GPS sur le terrain (QField) est mis à jour (ajout des nouvelles données si besoin).

##### 4) Réalisation des inventaires sur le terrain

Les inventaires sont réalisés sur le terrain à raison de 2 à 4 jours de terrain par semaine. Dans la plupart des cas, la technicienne est seule ou accompagnée d'un(e) stagiaire.

Le terrain consiste à longer les cours d'eau dans les ZHP définies au préalable. Dans ces enveloppes sont réalisés des sondages pédologiques visant à définir les enveloppes humides existantes. Pour

rappel, c'est le critère pédologique qui est principalement utilisé pour ces inventaires. L'utilisation d'un seul critère (flore ou pédologique) est possible suite au changement de la réglementation (26 juillet 2019) qui acte l'utilisation de critère de détermination des zones humides alternatif. Dans le cas de présence d'habitat humide (ex : aulnaies-frênaies), la délimitation est basée sur la végétation uniquement. Ce cas de figure reste minoritaire dans les inventaires réalisés.

Pour chaque zone humide :

- des photos de l'environnement et, si existant, du sondage pédologique sont prises et référencées.
- Les enveloppes humides définies sont tracées sur les cartes papiers. Si nécessaire, des points GPS sont pris pour la délimitation de la zone humide.
- Le sondage est référencé par un point GPS sur QField.



Figure 3 : Illustration des inventaires Zones humides

### 5) Saisie des données

A la suite du terrain, les données sont saisies :

- Les données Zones Humides (ZH) sont saisies via le projet QGis Gwern du FMA. L'ensemble des champs obligatoires sont saisis.
- Les données pédologiques sont saisies dans la couche « sondage\_sol » du projet Gwern du FMA.
- Les photos sont triées et référencées pour chaque sondage et chaque zone humide.
- La couche ZHP est mise à jour afin de délimiter les ZHP qui n'ont pas pu être prospectées (non accessible).

### 6) Envoi et validation des données par le FMA.

Suite à la saisie, les données SIG et les photos sont transmises au FMA. Des échanges pour validation et mise en conformité des données peuvent avoir lieu.

#### 1.2.1.1.3 Localisation des inventaires de 2024

En 2024, les secteurs sur lesquels des inventaires zones humides étaient prévus sont :

- La Douyne de Montauriol
- Lacalège
- Le Joncquet, le Guillaumet, le Sautebouc,
- Le ruisseau de la Lane

#### 1.2.1.1.4 Date des travaux en 2024

La définition des Zones d'Etude (ZE) et la délimitation des Zones Humides Probables (ZHP) (étapes 1 et 2) ont été réalisées précédemment.



Les inventaires ont porté sur :

- La Douyne de Montauriol
- Le Joncquet, le Guillaumet, le Sautebouc,
- Le ruisseau de la Lane

Le bassin versant de Lacalège n'a pas pu être prospecté, il est reporté en 2025.

De plus, des inventaires complémentaires sur l'Andouille, la Banège et la Bournègue sont été réalisés ponctuellement afin de finaliser entièrement les inventaires sur ces bassins versants.

Au total, les inventaires terrain représentent **31 jours de terrain** répartis entre le 1 février et le 16 juillet 2024.

Les données ont été saisies au fil des inventaires. La validation des données saisies (relecture par la technicienne des travaux des stagiaires) n'a pas pu être entièrement réalisé : **les données de la Douyne de Montauriol ne sont pas traitées dans ce rapport.**

#### 1.2.1.1.5 Résultats

Le bilan des prospections 2024 est le suivant :

- Les zones d'étude (ZE) définies représentent **3 269 ha dont 1 448 ha sur la Douyne de Montauriol**
- Les zones humides probables (ZHP) définies représentent **829 ha dont 478 sur la Douyne de Montauriol**
- **Les inventaires terrains (hors Douyne de Montauriol) font état de :**
  - o **154 ha** de zones humides ont été inventoriés. Cela représente 8,5% de la zone d'étude (ZE) définie et 44% des zones humides probables.
  - o **227 sondages pédologiques** ont été réalisés, dont 154 définis comme humide.

Les cartes des résultats des inventaires sont fournies en annexe 2.

Les inventaires complémentaires représentent 28 ha de zones humides identifiées (Andouille, Banège, Bournègue).

#### 1.2.1.1.6 Etat d'avancement

Les inventaires zones humides ont débuté en 2020. Le tableau ci-dessous dresse l'état d'avancement de la mission et le restant à faire.

**Au total depuis 2020 :**

- **1 474 sondages pédologiques ont été réalisés.**
- **2 429 ha de zones humides ont été cartographiées.**

**Le pourcentage de réalisation des inventaires est de 55% divisé comme suit :**

- **80% des affluents du Dropt ont été inventoriés,**
- **19% du Dropt et de ses petits affluents directs ont été inventoriés.**

Il apparait :

- 19 bassins versants (sur 26) ont été intégralement prospectés,
- 2 secteurs ont été partiellement prospectés,
- 5 secteurs restent à inventorier.

Tableau 1 : Etat d'avancement de l'inventaire des zones humides sur le territoire.

Secteur	Nom	Définition de la ZE	Définition de la ZHP	Inventaire et saisie des ZH	Année si inventaires réalisés	Surface BV (ha)	Longueur de cours d'eau (m)	Longueur cours d'eau prospecté (m)	Reste à réaliser (m)
Dropt	Dropt de la source à conf Bourneque	Réalisé	Partiel	Partiel	2020-2021	13 642	200 703	53 578	147 125
Dropt	Dropt conf Bourneque à la confluence du l'Escourrou	A faire	A faire	A faire		7 816	182 598	0	182 598
Dropt	Dropt de la confluence Escourrou à conf Dousset	A faire	A faire	A faire		7 594	120 182	0	120 182
Dropt	Dropt de la confluence du Dousset à la Garonne	Partiel	Partiel	Partiel	2021	10 158	120 182	66 126	54 056
Affluents Rive dro	Bourneque	Réalisé	Réalisé	Réalisé	2021-2022	7 892	68 120	68 120	0
Affluents Rive dro	Banège	Réalisé	Réalisé	Réalisé	2022-2024	5 877	45 249	45 249	0
Affluents Rive dro	Escourrou	Réalisé	Réalisé	Réalisé	2022	4 895	54 337	54 337	0
Affluents Rive dro	Ségar	Réalisé	Réalisé	Réalisé	2022	5 510	43 463	43 463	0
Affluents Rive dro	Brayssou	Réalisé	Réalisé	Réalisé	2021	5 554	45 094	45 094	0
Affluents Rive dro	Reveillou	Réalisé	Réalisé	Réalisé	2021	3 152	26 709	26 709	0
Affluents Rive dro	Mailrome	Réalisé	Réalisé	Réalisé	2020	3 135	27 966	27 966	0
Affluents Rive dro	Dourdeze	Réalisé	Réalisé	Réalisé	2020	7 578	72 079	72 079	0
Affluents Rive dro	Dousset	Réalisé	Réalisé	Réalisé	2020	2 937	29 800	29 800	0
Affluents Rive dro	Vignague	Réalisé	Réalisé	Réalisé	2021	10 131	83 590	83 590	0
Affluents Rive dro	Lane	Réalisé	Réalisé	Réalisé	2024	1 254	9 883	9 883	0
Affluents Rive gau	Douyne de Ferrensac	Réalisé	Réalisé	Réalisé	2023	3 557	31 753	31 735	0
Affluents Rive gau	Douyne de Montauriol	Réalisé	Réalisé	A faire	2024	4 808	49 386	49 386	0
Affluents Rive gau	Lacalège	Réalisé	A faire	A faire		2 755	25 789	0	25 789
Affluents Rive gau	Dourdenne (DONNEES CEN)	A faire	A faire	A faire		12 521	136 709	0	136 709
Affluents Rive gau	Andouille	Réalisé	Réalisé	Réalisé	2022-24	3 457	35 436	35 436	0
Affluents Rive gau	Marquelot	Réalisé	Réalisé	Réalisé	2020	1 928	19 190	19 190	0
Affluents Rive gau	Escourrou	Réalisé	Réalisé	Réalisé	2021	2 767	31 353	31 353	0
Affluents Rive gau	Courberieu	Réalisé	A faire	A faire		1 671	18 307	0	18 307
Affluents Rive gau	Joncquet	Réalisé	Réalisé	Réalisé	2024	1 048	8 529	8 529	0
Affluents Rive gau	Guillaumet	Réalisé	Réalisé	Réalisé	2024	1 191	9 773	9 773	0
Affluents Rive gau	Sauteboub	Réalisé	Réalisé	Réalisé	2024	1 619	16 777	16 777	0
TOTAL du Dropt						39 210	623 665	119 704	503 961
TOTAL des affluents							soit en %	19	81
TOTAL des affluents HORS DOURDENNE						95 237	889 290	708 468	180 804
TOTAL						82 716	752 580	708 468	44 094
							soit en %	94	6
						134 447	1 512 955	828 172	684 765
							soit en %	55	45

#### 1.2.1.1.7 Encadrement de stagiaires

La réalisation de cette mission a été possible grâce à la présence de deux stagiaires :

- Théo LABAYLE – LGTA de la Peyrouse.
- Guenolé SICARD- Université Jean Monnet - Saint-Etienne.

Deux autres stagiaires ont accompagné brièvement la technicienne sur les inventaires zones humides (stagiaire du technicien rivière Dropt, A. BOUSQUET)

#### 1.2.2 Elaboration de la stratégie Zones humides (SAGE Dropt)

Dans le cadre de la disposition 39 du SAGE Dropt, la technicienne a travaillé sur l'élaboration d'une stratégie zones humides. Ce travail vient poursuivre une action entamée en 2022.

Dans ce cadre, des réunions de rencontre avec les CEN départementaux se sont déroulées le 18/10/2024 (Eymet) et le 14/11/2024 (La Réole).

Le document de « Stratégie Zones humides » est en cours d'élaboration. Le document se compose de 2 grandes parties :

- Un diagnostic des bassins versants du territoire selon différents enjeux (quantitatif, qualitatif, objectif du SDAGE, inondation et biodiversité).
- Les actions proposées sur le territoire, au regard du diagnostic établi.

Ces actions proposées doivent être validées par les différents acteurs et la CLE du SAGE Dropt pour une édition finale du document. Un stagiaire sur une durée de 2 mois sera recruté en 2025 pour appuyer la technicienne dans cette mission (notamment sur la partie diagnostic).

#### 1.3 Transmission de données et appui technique

La technicienne a également aidé des porteurs de projets pour :

- Conseil auprès d'un propriétaire sur la gestion d'une zone humide sur la commune de Monteton,
- L'accompagnement pour mesures compensatoires, la transmission de données pour des porteurs de projets privés.
- Appui technique à Chambre d'agriculture de Dordogne sur la thématique zones humides.
- Formation au protocole pédologique Mhéo – St Pierre de Frugie.

## 2 BILAN D'EXECUTION DU PROGRAMME PLURIANNUEL DE GESTION DES COURS D'EAU DES AFFLUENTS RIVE DROITE DE LA GARONNE

### 2.1 Contexte

Le Syndicat Mixte du Dropt Aval a récupéré la gestion des affluents orphelins de la rive droite de la Garonne. L'animation de ce PPGCE fait partie des missions attribuées au poste de technicienne Zones Humides.

En mars 2019, l'appel d'offre pour l'étude du Programme Pluriannuel de Gestion des Cours d'Eau (PPGCE) de ces affluents ainsi que l'élaboration du dossier de Déclaration d'Intérêt Général (DIG) sont lancés. Le marché était prévu pour 24 mois, jusqu'à fin mars 2021 et approbation de la DIG par le préfet. Le bureau d'études SEGI, basé à Jonzac, a été retenu après délibération. Le **30 septembre 2019**, la **réunion de lancement de l'étude** a été réalisée pour les élus sur le territoire à Saint-Pierre-d'Aurillac.

Les cours d'eau concernés par l'élaboration du PPGCE sont les suivants (figure 6) :

- Bassin versant du Lozide (11,2 km<sup>2</sup>)
- Bassin versant du Pimpin (2,4 km<sup>2</sup>)
- Bassin versant du Charros (2,9 km<sup>2</sup>)
- Bassin versant du Beaupommé (19,2 km<sup>2</sup>)
- Bassin versant du Galouchey (51,9 km<sup>2</sup>)
- Bassin versant du Flous-Siron (3,5 km<sup>2</sup>)
- Bassins versants des affluents entre le Flous-Siron et le Galouchey (3,6 km<sup>2</sup>)

### 2.2 Historique 2019 à 2023 :

L'élaboration du PPGCE a été réalisée par le bureau d'études SEGI (PCM Environnement). Les travaux ont débuté en juillet 2020 puis aboutir à la transmission de la DIG aux services instructeurs (DDTM33) et enregistrée au guichet unique le 31/03/2022. Le 22/09/2022, le service instructeur a déclaré le dossier complet à la suite de complétude. L'enquête publique s'est déroulée du 02/01/2023 au 01/02/2023.

L'arrêté préfectoral **n°SEN2023/04/07-047 du 19 juin 2023** a été réceptionné par le syndicat mixte du Dropt aval.

Chaque année pour la mise en place des travaux prévus dans le PPGCE, les différentes phases de réalisation du programme d'actions sont les suivantes :

Phase	Actions	Taches
Phase 1	Programmation de travaux	Relevé terrain
		Elaboration du programme
Phase 2	Présentation et validation aux élus	Réunion
Phase 3	Rédaction des dossiers de demande de subventions	Montage des dossiers
Phase 4	Rédaction des dossiers de consultations des entreprises	Rédaction de documents – suivi du marché
Phase 5	Réunion publique / Information des riverains	Courrier / rencontre
Phase 6	Suivi de chantier et maîtrise d'œuvre	Suivi technique sur le terrain
Phase 7	Rédaction des dossiers de demande de paiements	Montage et transmissions des dossiers

### 2.3 Programme d'actions 2022 / 2023

En raison de l'absence de DIG sur le territoire, **le programme 2022 est reporté à 2023** (validation par les élus au comité syndical du 19/12/2022).

Le programme est présenté dans le tableau 6.

Tableau 2 : Programme d'actions 2022 – reporté à 2023 sur les affluents de Garonne

Programmation 2022 (report en 2023) : Syndicat mixte du Dropt aval								
Travaux	Calcul du coût	CD 33	CD 24	CD 47	Région	AEAG	SM Dropt aval	Coût total en € HT
Restauration de la ripisylve du Galouchey aval	25 000	7500 30%			5000 20%	7500 30%	5 000 20%	25 000
Restauration de la ripisylve du Beaupommé aval et la Magdelaine aval	26 000	7800 30%			5200 20%	7800 30%	5 200 20%	26 000
Gestion des atterrissements sur le ruisseau de la Hoch	3 500	1050 30%					2450 70%	3 500
Enlèvement d'embacles sur le Galouchey/Beaupommé	3 000	900 30%			600 20%	900 30%	600 20%	3 000
Plantation de ripisylve sur le Pimpin amont	11 000	3300 30%			2200 20%	3300 30%	2 200 20%	11 000
Suppression de petit seuil sur le Galouchey	1 000	300 30%			200 20%	300 30%	200 20%	1 000
	69 500	20 850	0	0	13 200	19 800	15 650	69 500

Seule l'action « Gestion des atterrissements sur le ruisseau de la Hoch » a été cloturée en 2023. Elle n'est donc pas représentée dans ce rapport.

Les autres actions sont détaillées ci-après.

En 2024, la programmation de l'année 2022-2023 est entièrement réalisée.



### 2.3.1 Restauration de la ripisylve du Galouchey aval

<b>Département(s) concerné(s) :</b>	Gironde
<b>Commune(s) concernée(s) :</b>	Verdelais, Ste Croix du Mont
<b>Bassin versant :</b>	Galouchey
<b>Cours d'eau :</b>	Galouchey aval (confluence du Padouen à confluence avec la Garonne) Padouen aval (environ 50m)
<b>Code de la masse d'eau</b>	FRFR635
<b>Fiche action du PPGCE</b>	Hrb02 – Restauration et entretien de la ripisylve
<b>Désignation PAOT</b>	NR
<b>Montant HT :</b>	14 100,00 € HT
<b>Entreprise :</b>	Techni-bois
<b>Unité, linéaire ou surface :</b>	3 400 ml
<b>Etat d'avancement</b>	Réalisé

La réalisation des différentes phases pour cette action est détaillée dans le tableau ci-dessous :

Phase	Actions	Année - détails
Phase 1	Programmation de travaux	2021
Phase 2	Présentation et validation aux élus	Comité syndical du 13/12/2021.
Phase 3	Rédaction des dossiers de demande de subventions	2022
Phase 4	Rédaction des dossiers de consultations des entreprises	Visite terrain des entreprises le 16/05/2022.
Phase 5	Réunion publique / Information des riverains	Réunion publique : le 29/08/2023 à Verdelais (salle Toulouse-Lautrec)
<b>Phase 6</b>	<b>Suivi de chantier et maîtrise d'œuvre</b>	<b>Début des travaux : le 21/11/2023.</b> <b>Fin des travaux : janvier 2024.</b>
<b>Phase 7</b>	<b>Rédaction des dossiers de demande de soldes des subventions</b>	<b>Courant de l'année 2024</b>

#### Commentaires

En amont du tronçon restauré sur le Galouchey, des problématiques d'inondation au bourg de Verdelais sont récurrentes. Les travaux ont permis de s'assurer du bon écoulement des eaux en aval de cette zone régulièrement inondée.

## Photos



Figure 4 : Photos du chantier restauration de la ripisylve du Galouchey aval

## Cartographie

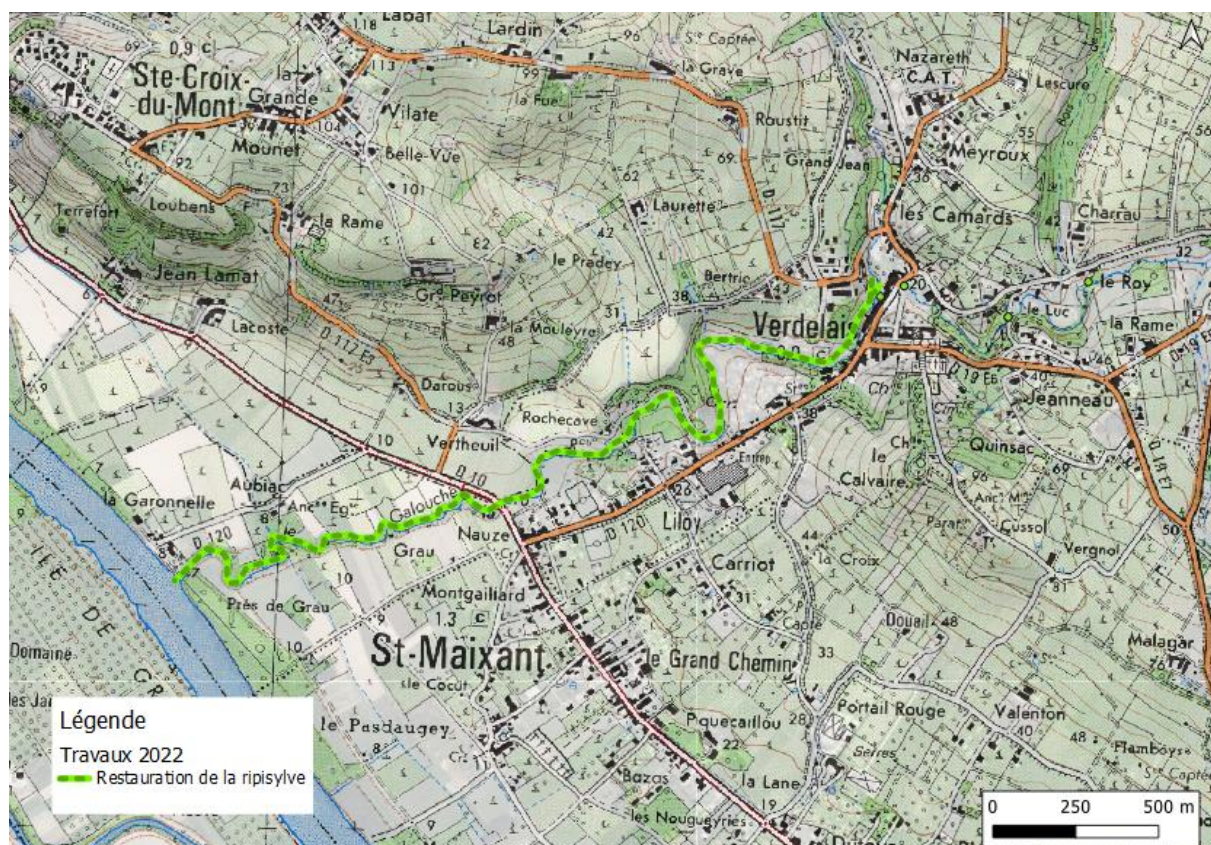


Figure 5 : Portions de ripisylve restaurées en 2022-2023 sur le Galouchey aval

### 2.3.2 Restauration de la ripisylve du Beaupommé aval et la Magdeleine aval

<b>Département(s) concerné(s) :</b>	Gironde
<b>Commune(s) concernée(s) :</b>	Caudrot, Saint-Martin-de-Sescas, Saint-Pierre d'Aurillac
<b>Bassin versant :</b>	Beaupommé
<b>Cours d'eau :</b>	Beaupommé – Clos de Sargos à la confluence avec la Garonne Magdeleine – de la voie ferrée à la confluence avec le Beaupommé
<b>Code de la masse d'eau</b>	FRFRT33_1
<b>Fiche action du PPGCE</b>	Hrb02 – Restauration et entretien de ripisylve
<b>Désignation PAOT</b>	NR
<b>Montant HT :</b>	20 760 € HT
<b>Entreprise :</b>	Lecourt TP
<b>Unité, linéaire ou surface :</b>	4 000 ml
<b>Etat d'avancement</b>	Réalisé

La réalisation des différentes phases pour cette action est détaillée dans le tableau ci-dessous :

Phase	Actions	Année - détails
Phase 1	Programmation de travaux	2021
Phase 2	Présentation et validation aux élus	Comité syndical du 13/12/2021.
Phase 3	Rédaction des dossiers de demande de subventions	2022
Phase 4	Rédaction des dossiers de consultations des entreprises	2022 Visite terrain des entreprises le 16/05/2022.
Phase 5	Réunion publique / Information des riverains	Réunion publique : le 30/08/2023 à Caudrot (salle du Foyer).
<b>Phase 6</b>	<b>Suivi de chantier et maîtrise d'œuvre</b>	<b>Début des travaux : le 24/10/2023</b> <b>Fin des travaux : printemps 2024.</b>
<b>Phase 7</b>	<b>Rédaction des dossiers de demande de soldes des subventions</b>	<b>Courant de l'année 2024</b>

#### Commentaires :

En raison de conditions météorologique très défavorables et de contrainte technique (conduite gaz TIGF), les travaux ont dû être suspendus en fin d'année 2024. Les conditions météorologiques sont restées difficiles en début d'année 2024. Ceci n'a permis une reprise des travaux qu'au printemps 2024 pour une réception du chantier.



## Photos :



Figure 6 : Photos du chantier sur le Beaupommé

## Cartographie

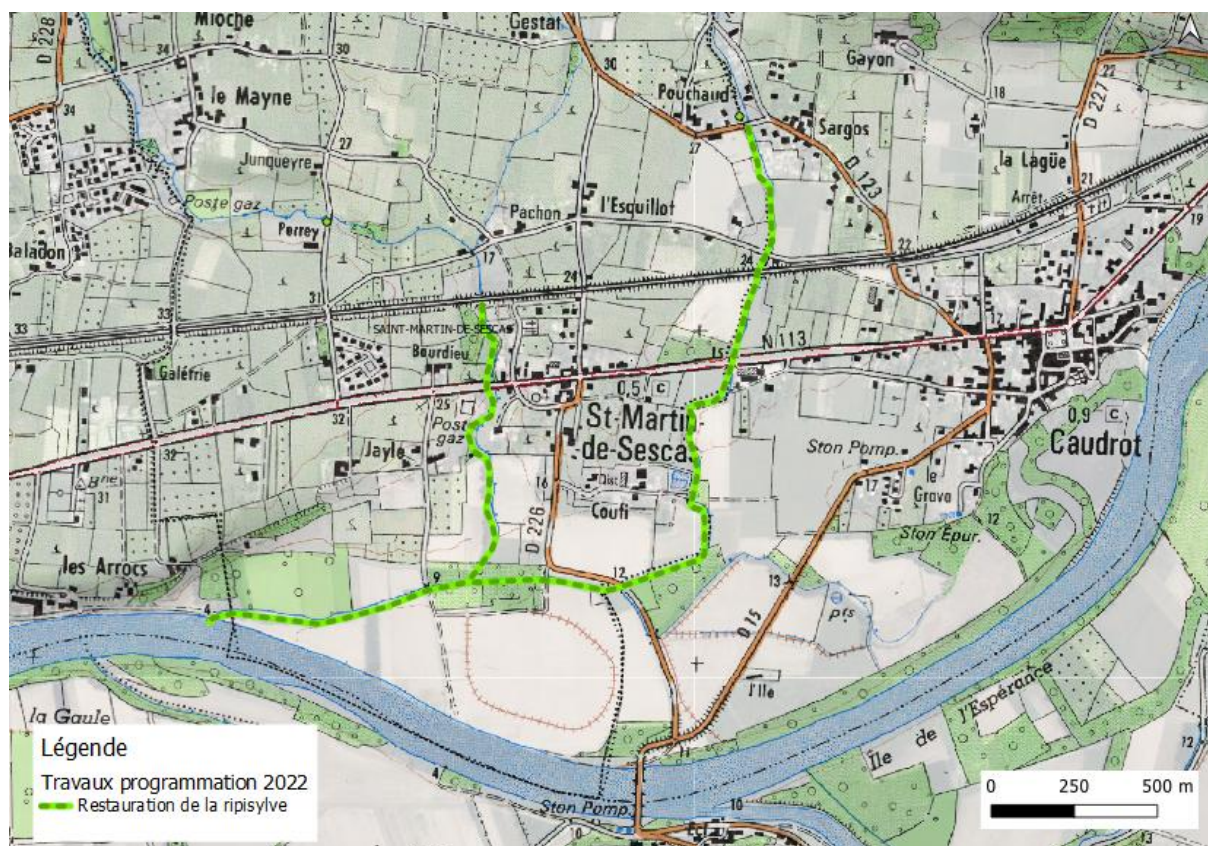


Figure 7 : Cartographie des linéaires de ripisylve du Beaupommé et de la Magdeleine concernés par une restauration.

### 2.3.3 Enlèvement d'embâcles sur le Galouchey/Beaupommé

<b>Département(s) concerné(s) :</b>	Gironde
<b>Commune(s) concernée(s) :</b>	Semens, St Maixant, Verdélais
<b>Bassin versant :</b>	Galouchey
<b>Cours d'eau :</b>	Galouchey – lieudit « Le Galouchey »
<b>Code de la masse d'eau</b>	FRFR635
<b>Fiche action du PPGCE</b>	Gq05 – Enlèvement ou repositionnement d'embâcle
<b>Désignation PAOT</b>	NR
<b>Montant HT :</b>	950 € HT
<b>Entreprise :</b>	Techni-bois
<b>Unité, linéaire ou surface :</b>	1
<b>Etat d'avancement</b>	Réalisé

La réalisation des différentes phases pour cette action est détaillée dans le tableau ci-dessous :

Phase	Actions	Année - détails
Phase 1	Programmation de travaux	2021
Phase 2	Présentation et validation aux élus	Comité syndical du 13/12/2021.
Phase 3	Rédaction des dossiers de demande de subventions	2022
Phase 4	Rédaction des dossiers de consultations des entreprises	Visite terrain des entreprises novembre 2023
Phase 5	Réunion publique / Information des riverains	Septembre à Décembre 2023 : rencontre propriétaires communes
<b>Phase 6</b>	<b>Suivi de chantier et maîtrise d'œuvre</b>	<b>Janvier 2024</b>
<b>Phase 7</b>	<b>Rédaction des dossiers de demande de soldes des subventions</b>	<b>Courant de l'année 2024</b>

#### Commentaire :

Le traitement de cet embâcle comprend également le traitement de la cépée de noisetier sous-cavée et penchant, présente en amont immédiat de l'embâcle. L'embâcle était situé en amont immédiat d'un pont départemental de randonnée.



### Photos :



*Figure 8 : Photographie de l'embâcle présent sur le Galouchey – et après retrait*

### Cartographie



*Figure 9 : Cartographie de l'enlèvement d'embâcle sur le Galouchey*

### 2.3.4 Plantation de ripisylve sur le Pimpin amont

<b>Département(s) concerné(s) :</b>	Gironde
<b>Commune(s) concernée(s) :</b>	La Réole
<b>Bassin versant :</b>	Pimpin
<b>Cours d'eau :</b>	Pimpin - Calonges
<b>Code de la masse d'eau</b>	/
<b>Fiche action du PPGCE</b>	Hrb01 – Plantation de ripisylve
<b>Désignation PAOT</b>	NR
<b>Montant HT :</b>	4 925,00
<b>Entreprise :</b>	Id-Verde
<b>Unité, linéaire ou surface :</b>	220 ml
<b>Etat d'avancement</b>	Réalisé

La réalisation des différentes phases pour cette action est détaillée dans le tableau ci-dessous :

Phase	Actions	Année - détails
Phase 1	Programmation de travaux	2021
Phase 2	Présentation et validation aux élus	Comité syndical du 13/12/2021.
Phase 3	Rédaction des dossiers de demande de subventions	2022
Phase 4	Rédaction des dossiers de consultations des entreprises	Consultation des entreprises Septembre 2023
Phase 5	Réunion publique / Information des riverains	Septembre à Décembre 2023 : échange avec la commune
<b>Phase 6</b>	<b>Suivi de chantier et maîtrise d'œuvre</b>	<b>Mars 2024</b>
<b>Phase 7</b>	<b>Rédaction des dossiers de demande de soldes des subventions</b>	<b>Courant de l'année 2024</b>

#### Commentaire :

La plantation a été réalisée au niveau du parc de Calonges : un secteur de balade et d'aire de jeux. Le Pimpin présente des problématiques d'érosion de berges importantes sur certains secteurs.

Les conditions météo de l'année 2024 ont conduit à un bon taux de reprise en septembre 2024 = 94% sur le linéaire.

#### *Liste des essences utilisées pour la plantation de ripisylve :*

*Cornouiller sanguin (Cornus sanguinea) Noisetier (Corylus avellana) Fusain d'Europe (Euonymus europaeus) Viorne Obier (Viburnum opulus) Frêne commun (Fraxinus excelsior) Erable champêtre (Acer Campestre) Chêne pédonculé (Quercus robur) Charme commun (Carpinus betulus) Aulne glutineux (Alnus glutinosa)*



Photos :



*Figure 10 : Photos de la plantation à l'automne 2024.*

Cartographie :



*Figure 11 : Localisation de la plantation de la ripisylve sur le Pimpim*

### 2.3.5 Suppression de petit seuil sur le Galouchey

<b>Département(s) concerné(s) :</b>	Gironde
<b>Commune(s) concernée(s) :</b>	Verdelains
<b>Bassin versant :</b>	Galouchey
<b>Cours d'eau :</b>	Galouchey – lieudit Pas de la Mule
<b>Code de la masse d'eau</b>	FRFR635
<b>Fiche action du PPGCE</b>	Ce01 – Suppression de petits seuils transversaux isolés
<b>Désignation PAOT</b>	NR
<b>Montant HT :</b>	/
<b>Entreprise :</b>	Réalisation en régie
<b>Unité, linéaire ou surface :</b>	1
<b>Etat d'avancement</b>	Réalisé

La réalisation des différentes phases pour cette action est détaillée dans le tableau ci-dessous :

Phase	Actions	Année - détails
Phase 1	Programmation de travaux	2021
Phase 2	Présentation et validation aux élus	Comité syndical du 13/12/2021.
Phase 3	Rédaction des dossiers de demande de subventions	2022
Phase 4	Rédaction des dossiers de consultations des entreprises	/
Phase 5	Réunion publique / Information des riverains	Fin 2023 : concertation avec la commune Convention : février 2024
<b>Phase 6</b>	<b>Suivi de chantier et maîtrise d'œuvre</b>	<b>Octobre 2024</b>
<b>Phase 7</b>	<b>Rédaction des dossiers de demande de soldes des subventions</b>	<b>/</b>

#### Commentaire :

L'objectif est de restaurer la continuité écologique et notamment la libre circulation des sédiments qui restent bloqués en amont de l'ouvrage. Cela passe par le retrait de bastaing en bois.

A la suite de l'intervention, le transit des sédiments est restauré. La libre circulation de la faune piscicole est également améliorée. Cependant, le seuil du Pas de la Mule juste en amont est un obstacle majeur.



Photos :



Figure 12 : Photo du petit seuil avant après.

Cartographie :



Figure 13 : Localisation et photo du site de travaux.



## 2.4 Programme d'action 2024

Le programme d'action 2024 sur les affluents de Garonne est présenté dans le tableau suivant.

Tableau 3 : Programme d'actions 2024 sur les affluents de Garonne (les actions grisées ne concernent pas le territoire des affluents de Garonne).

Travaux	Calcul du coût	CD 33	CD 24	CD 47	Région	AEAG	SM Dropt aval	Coût total en € HT
Restauration hydromorphologique au moulin Régasse (Dourdèze) et maîtrise d'œuvre	95 000			19 000 20%	19 000 20%	38 000 40%	19 000 20%	95 000
Enlèvement d'encombres sur le Dropt Siganen/Peyrelevade	6 500		650 10%		1 300 20%	3 250 50%	1 300 20%	6 500
Enlèvement d'encombres sur le Dropt Neuffons/Loubens	10 000	2 000 20%			2 000 20%	4 000 40%	2 000 20%	10 000
Enlèvement d'encombres sur le Dropt Pompeyrat/Cocussaute	7 500			1 500 20%	1 500 20%	3 000 40%	1 500 20%	7 500
Réhabilitation de berges sur le bassin versant de la Dourdèze	11 000			6 600 60%	2 200 20%		2 200 20%	11 000
<b>Plantation de haies sur le bassin versant du SM Dropt aval</b>	<b>50 000</b>	<b>7500 15%</b>		<b>2 500 5%</b>		<b>25 000 50%</b>	<b>15 000 30%</b>	<b>50 000</b>
Plantation de la ripisylve sur le Dropt moulin de Monpoisson/Saint-batz	25 000	5000 20%			5 000 20%	10 000 40%	5 000 20%	25 000
Plantation de boutures et plants sur le Dropt domanial	6 000	900 15%		900 15%	1 200 20%	1 800 30%	1 200 20%	6 000
<b>Couverts végétaux sur le bassin versant de la Hoch</b>	<b>3 000</b>						<b>3 000 100%</b>	<b>3 000</b>
Couverts végétaux sur le bassin versant de l'Andouille	3 000						3 000 100%	3 000
Couverts végétaux sur le bassin versant en amont du lac de l'Escourou	5 000						5 000 100%	5 000
Couverts végétaux sur le bassin versant de la Dourdenne	7 500						7 500 100%	7 500
Animation couverts végétaux	1 000						1 000 100%	1 000
<b>Etude de la restauration de la continuité écologique (Beaupommé-Magdeleine)</b>	<b>37 500</b>	<b>7500 20%</b>			<b>7 500 20%</b>	<b>15 000 40%</b>	<b>7 500 20%</b>	<b>37 500</b>
<b>Gestion des atterrissements (Lozide)</b>	<b>3 000</b>	<b>1050 35%</b>					<b>1950 65%</b>	<b>3 000</b>
<b>Restauration de la ripisylve (Rau des Saules-Hoch)</b>	<b>13 000</b>	<b>2 600 20%</b>			<b>2600 20%</b>	<b>5 200 40%</b>	<b>2 600 20%</b>	<b>13 000</b>
<b>Mise en place d'une station de mesure alerte crue (Galouchey)</b>	<b>2 500</b>	<b>875 35%</b>			<b>500 20%</b>		<b>1125 45%</b>	<b>2 500</b>
<b>Création de noue, bande tampon (BV Lozide / Beaupommé)</b>	<b>4 000</b>	<b>1 200 30%</b>			<b>800 20%</b>	<b>1 200 30%</b>	<b>800 20%</b>	<b>4 000</b>
Renaturation du ruisseau des tanneries et maîtrise d'œuvre	143 000	42 900 30%			28 600 20%	42 900 30%	28 600 20%	143 000
<b>Totaux</b>	<b>433 500</b>	<b>71 525</b>	<b>650</b>	<b>30 500</b>	<b>72 200</b>	<b>149 350</b>	<b>109 275</b>	<b>433 500</b>

### 2.4.1 Etude de la restauration de la continuité écologique (Beaupommé-Magdeleine)

<b>Département(s) concerné(s) :</b>	Gironde
<b>Commune(s) concernée(s) :</b>	Caudrot, Saint Martin de Sescas
<b>Bassin versant :</b>	Beaupommé
<b>Cours d'eau :</b>	Beaupommé et Magdeleine
<b>Code de la masse d'eau</b>	FRFRT33_1
<b>Fiche action du PPGCE</b>	Ce02 - Etude de restauration de la continuité écologique
<b>Désignation PAOT</b>	NR
<b>Montant HT :</b>	Non défini
<b>Entreprise :</b>	Non défini
<b>Unité, linéaire ou surface :</b>	3 ouvrages : Voie ferrée – Perrey - Pouchau
<b>Etat d'avancement</b>	En cours

La réalisation des différentes phases pour cette action est détaillée dans le tableau ci-dessous :

Phase	Actions	Année - détails
Phase 1	Programmation de travaux	2023
Phase 2	Présentation et validation aux élus	Comité syndical du 18/12/2023 à Duras
<b>Phase 3</b>	<b>Rédaction des dossiers de demande de subventions</b>	<b>2024</b>
<b>Phase 4</b>	<b>Rédaction des dossiers de consultations des entreprises</b>	<b>Rédaction dossier en novembre 2024</b> <b>Consultation des entreprises : 17 décembre 2024 au 17 janvier 2025</b>
Phase 5	Réunion publique / Information des riverains	/
Phase 6	Suivi de chantier et maîtrise d'œuvre	/
Phase 7	Rédaction des dossiers de demande de soldes des subventions	/

#### Commentaires :

Les trois ouvrages visés par l'étude présente sont situés sur le bassin versant du Beaupommé. Ce sont les ouvrages majeurs sur ce bassin versant. Ils créent des dysfonctionnements importants sur la dynamique sédimentaire, la libre circulation des espèces piscicoles et le fonctionnement hydromorphologique des cours d'eau.

L'objet de ce dossier est de réaliser une étude de la continuité écologique des trois ouvrages majeurs du bassin versant du Beaupommé (cf. carte suivante) :

- Sur la Magdeleine : seuil en aval de la voie ferrée
- Sur la Madgeleine : seuil lieudit Perrey – route communale n°1 dite du Port de Jayle
- Sur le Beaupommé : seuil lieudit Pouchaud

On attend du bureau d'étude qu'il produise un dossier complet (APS et dossiers réglementaires) qui permettra la mise en œuvre des travaux de restauration de la continuité écologique.

Tout d'abord, il convient de définir l'entité ouvrage comme l'ensemble des éléments associés à l'obstacle (seuil, déversoir, vannage...)

Cette étude permettra de définir, pour chaque ouvrage, des préconisations d'aménagement pour améliorer la continuité écologique.

L'étude comprend :

- la réalisation d'une expertise détaillée à l'échelle des ouvrages (expertise technique et juridique, dimension sociale et patrimoniale), afin de définir le contenu des actions à réaliser.
- l'établissement de plusieurs scénarii susceptibles de restaurer la continuité écologique (piscicole et sédimentaire)
- le choix d'un scénario (en concertation avec le comité de pilotage et les propriétaires)
- l'établissement d'un projet sommaire à partir de ce scénario, pour l'ouvrage.

Le bureau d'étude devra proposer deux scénarii maximums par ouvrage avec la prise en compte du franchissement des poissons (espèces ciblées). Le prestataire devra également élaborer les dossiers réglementaires (loi sur l'eau...) pour les ouvrages concernés en fonction de la nature des travaux définis. L'étude se déroulera sur l'année 2025 pour la tranche ferme.



## Photos et cartographie

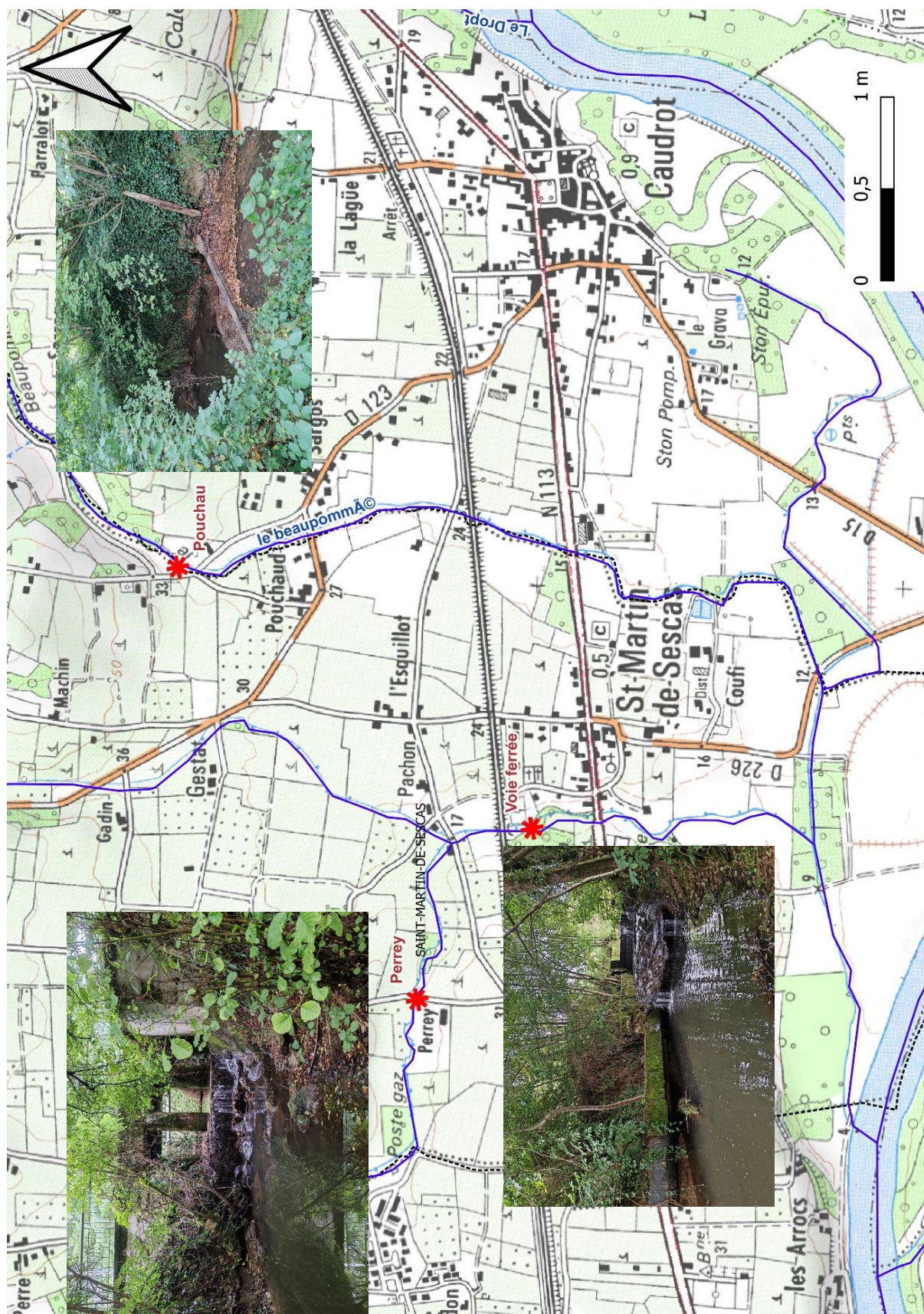


Figure 14 : Localisation et photos des ouvrages concernés par l'étude

## 2.4.2 Gestion des atterrissements (Lozide)

<b>Département(s) concerné(s) :</b>	Gironde
<b>Commune(s) concernée(s) :</b>	Mongauzy
<b>Bassin versant :</b>	Ruisseau des Saules
<b>Cours d'eau :</b>	Ruisseau du Mec
<b>Code de la masse d'eau</b>	FRFRR301A_4
<b>Fiche action du PPGCE</b>	Hy02 – Gestion des atterrissements
<b>Désignation PAOT</b>	NR
<b>Montant HT :</b>	/
<b>Entreprise :</b>	/
<b>Unité, linéaire ou surface :</b>	1
<b>Etat d'avancement</b>	En cours

La réalisation des différentes phases pour cette action est détaillée dans le tableau ci-dessous :

Phase	Actions	Année - détails
Phase 1	Programmation de travaux	2023
Phase 2	Présentation et validation aux élus	Comité syndical du 18/12/2023 à Duras
<b>Phase 3</b>	<b>Rédaction des dossiers de demande de subventions</b>	<b>2024</b>
Phase 4	Rédaction des dossiers de consultations des entreprises	/
Phase 5	Réunion publique / Information des riverains	/
Phase 6	Suivi de chantier et maîtrise d'œuvre	/
Phase 7	Rédaction des dossiers de demande de soldes des subventions	/

### Commentaires

Au regard du positionnement de l'atterrissement à proximité aval d'un ouvrage d'art et dans un secteur à fort enjeu inondation la méthode utilisée sera le dérasement de l'atterrissement. L'opération consiste au dérasement de la totalité de l'atterrissement gênant les écoulements. Cela permettra de ne pas augmenter les lignes d'eau en crue.

Cette action sera réalisée à l'été 2025.



## Cartographie

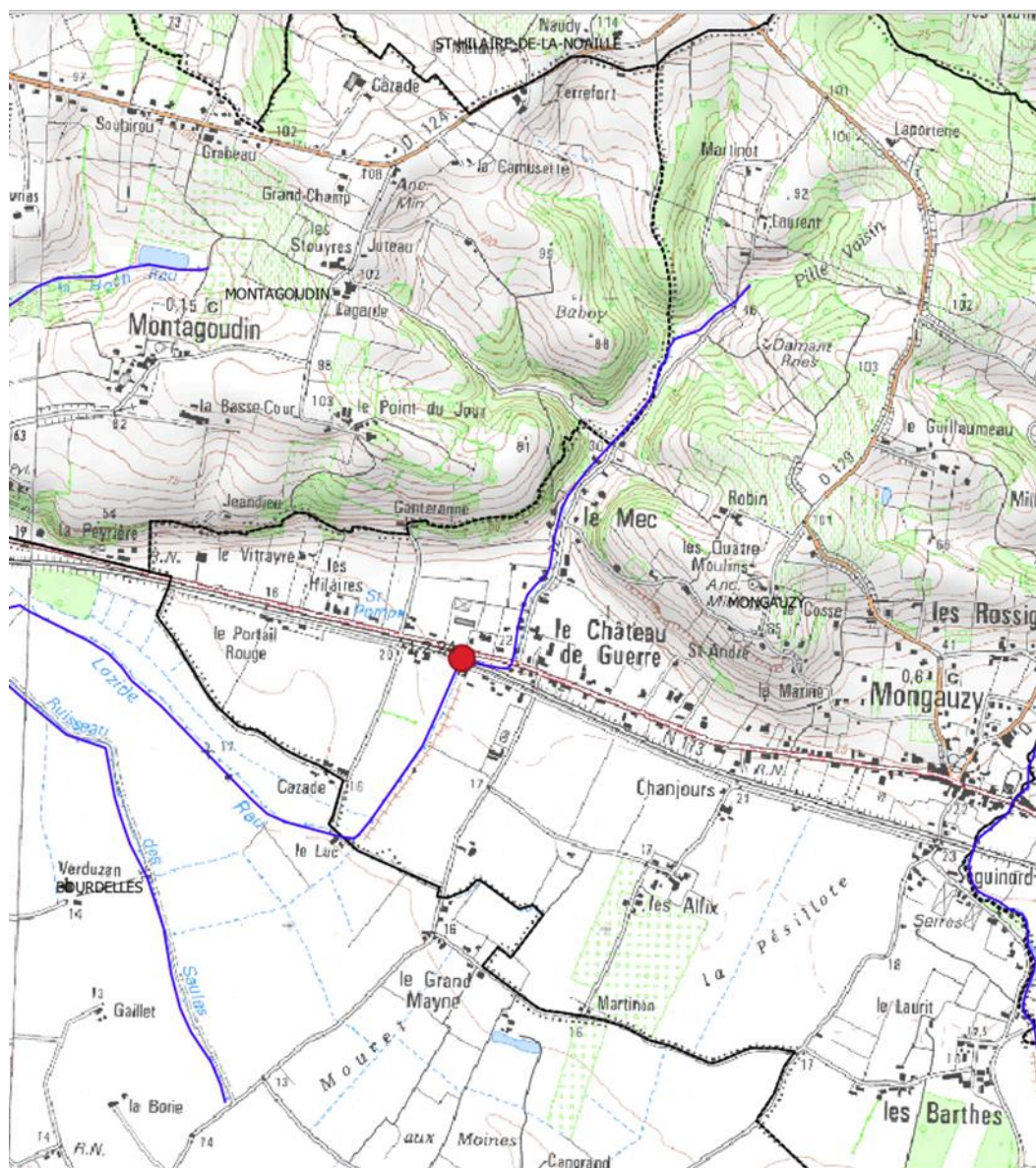


Figure 15 : Localisation du site d'intervention

### 2.4.3 Restauration de la ripisylve (Rau des Saules-Hoch)

<b>Département(s) concerné(s) :</b>	Gironde
<b>Commune(s) concernée(s) :</b>	Bourdelles, La Réole
<b>Bassin versant :</b>	Ruisseau des Saules
<b>Cours d'eau :</b>	Ruisseau des Saules - secteur aval Ruisseau de la Hoch – confluence avec le rau des Saules
<b>Code de la masse d'eau</b>	FRFRR301A_4
<b>Fiche action du PPGCE</b>	Hrb02 – Restauration et entretien de la ripisylve
<b>Désignation PAOT</b>	/
<b>Montant HT :</b>	6 300 € HT
<b>Entreprise :</b>	Techni-bois
<b>Unité, linéaire ou surface :</b>	1 450 ml
<b>Etat d'avancement</b>	En cours

La réalisation des différentes phases pour cette action est détaillée dans le tableau ci-dessous :

Phase	Actions	Année - détails
Phase 1	Programmation de travaux	2023
Phase 2	Présentation et validation aux élus	Comité syndical du 18/12/2023 à Duras
<b>Phase 3</b>	<b>Rédaction des dossiers de demande de subventions</b>	<b>2024</b>
<b>Phase 4</b>	<b>Rédaction des dossiers de consultations des entreprises</b>	<b>2024 – Visite terrain des entreprises le mercredi 26 juin 2024</b>
Phase 5	Réunion publique / Information des riverains	/
Phase 6	Suivi de chantier et maîtrise d'œuvre	/
Phase 7	Rédaction des dossiers de demande de soldes des subventions	/

#### Commentaires

Il est recensé de nombreux embâcles sur ce linéaire à faible pente engendrant des problèmes d'écoulement des eaux et d'envasement du tronçon. Ces travaux sont dans la continuité de ceux réalisés en 2023 en amont immédiat. Les travaux concernent 1 300 ml sur le ruisseau des Saules et 150 ml sur le ruisseau de la Hoch.

L'entreprise prévoit d'intervenir en début d'année 2025. Seuls 9 propriétaires sont concernés sur le tronçon prévu.



## Photos



Figure 16 : Ripisylve actuelle sur le ruisseau des Saules

## Cartographie

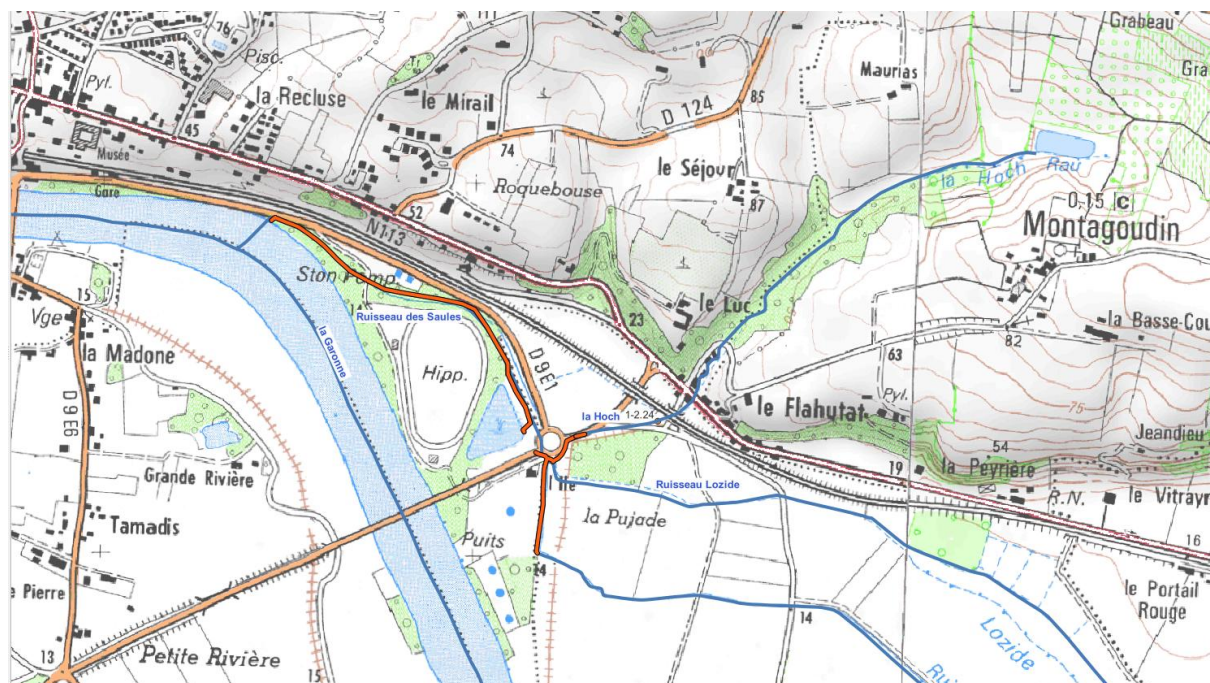


Figure 17 : Cartographie des linéaires de ripisylve du ruisseau des Saules – ruisseau de la Hoch

#### 2.4.4 Mise en place d'une station de mesure alerte crue (Galouchey)

<b>Département(s) concerné(s) :</b>	Gironde
<b>Commune(s) concernée(s) :</b>	Verdelais
<b>Bassin versant :</b>	Galouchey
<b>Cours d'eau :</b>	Galouchey – secteur bourg de Verdelais
<b>Code de la masse d'eau</b>	FRFR635
<b>Fiche action du PPGCE</b>	Gq02 – Mise en place d'une station de mesure
<b>Désignation PAOT</b>	NR
<b>Montant HT :</b>	Non défini
<b>Entreprise :</b>	Ogoxe
<b>Unité, linéaire ou surface :</b>	1
<b>Etat d'avancement</b>	En cours

La réalisation des différentes phases pour cette action est détaillée dans le tableau ci-dessous :

Phase	Actions	Année - détails
Phase 1	Programmation de travaux	2023
Phase 2	Présentation et validation aux élus	Comité syndical du 18/12/2023 à Duras
<b>Phase 3</b>	<b>Rédaction des dossiers de demande de subventions</b>	<b>2024</b>
<b>Phase 4</b>	<b>Rédaction des dossiers de consultations des entreprises</b>	<b>2024 – consultation sur devis</b>
<b>Phase 5</b>	<b>Réunion publique / Information des riverains</b>	<b>2024 – réunion avec la commune</b>
Phase 6	Suivi de chantier et maîtrise d'œuvre	/
Phase 7	Rédaction des dossiers de demande de soldes des subventions	/

#### Commentaires

Le projet vise à l'installation d'une station alerte de crue sur le Galouchey afin de fournir un outil de gestion des niveaux d'eau, notamment en raison d'inondations récurrentes sur la commune de Verdelais.

Le projet comprend :

- Installation d'une station alerte de crue et d'une échelle limnimétrique : pris en charge par le Syndicat Mixte du Dropt Aval
- Abonnement maintenance et plateforme en ligne : pris en charge par la commune de Verdelais.



## Photos



Figure 18 : Exemple de station alerte de crue installé par le prestataire Ogoxe

## Cartographie

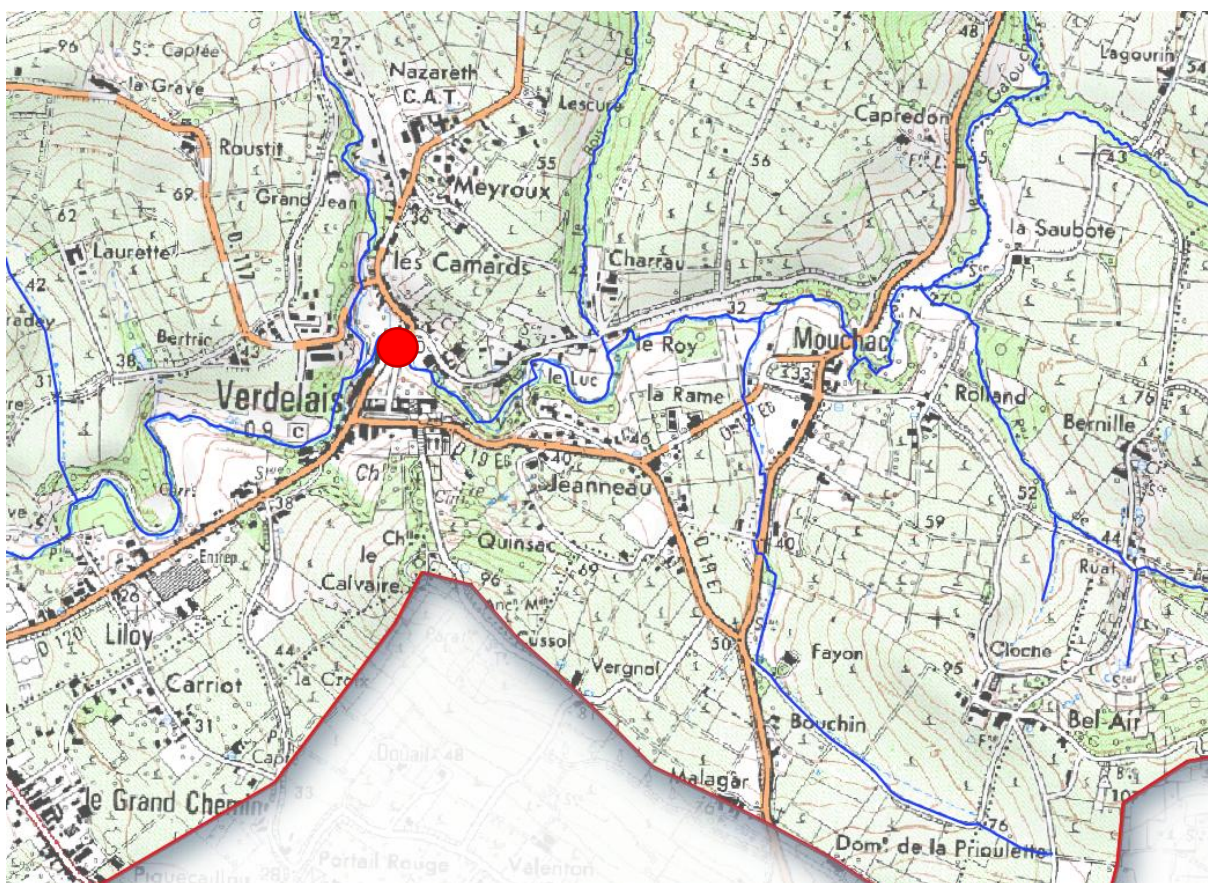


Figure 19 : Localisation envisagée de la station alerte de crue sur la commune de Verdélais – pont de la D120.

#### 2.4.5 Couverts végétaux sur le bassin versant de la Hoch

<b>Département(s) concerné(s) :</b>	Gironde
<b>Commune(s) concernée(s) :</b>	Montagoudin – La Réole
<b>Bassin versant :</b>	Ruisseau des Saules
<b>Cours d'eau :</b>	Bassin versant de la Hoch amont D1113
<b>Code de la masse d'eau</b>	FRFRR301A_4
<b>Fiche action du PPGCE</b>	Hn04 – Accompagnement de l'évolution des pratiques agricoles
<b>Désignation PAOT</b>	NR
<b>Montant :</b>	569,70 € TTC (pour ce bassin versant)
<b>Entreprise :</b>	Terres du Sud
<b>Unité, linéaire ou surface :</b>	10 ha
<b>Etat d'avancement</b>	Réalisé

Dans le cadre de cette action transversale, le suivi administratif et technique est porté par le technicien Dropt, Alexandre BOUSQUET. L'ensemble des informations sont fournies dans le rapport du technicien.

Phase	Actions	Année - détails
Phase 1	Programmation de travaux	2023
Phase 2	Présentation et validation aux élus	Comité syndical du 18/12/2023 à Duras
Phase 3	Rédaction des dossiers de demande de subventions	<i>Action non financée</i>
Phase 4	Rédaction des dossiers de consultations des entreprises	<b>2024 – réalisé par A. BOUSQUET</b>
Phase 5	Réunion publique / Information des riverains	<b>2024 – courrier d'information</b>
Phase 6	Suivi de chantier et maîtrise d'œuvre	/
Phase 7	Rédaction des dossiers de demande de soldes des subventions	<i>Action non financée</i>

#### Commentaires

La technicienne « Affluents de Garonne » a pour mission l'animation de cette action sur son territoire. Pour mener à bien cette action, un courrier a été envoyé à l'ensemble des propriétaires de parcelles agricoles sur le territoire défini éligible afin de les informer de cette action.

Le bassin versant de la Hoch amont est ciblé par cette action car l'érosion des sols engendre des problématiques cours d'eau très importantes. Le cours d'eau subit un engraissement très rapide et très important sur sa partie aval en lien avec les aménagements historiques (ouvrages, recalibrage, déplacement du lit).

**Sur le bassin versant de la Hoch le bilan de l'année 2024 est le suivant :**

- **2 participants pour 10 ha de couverts.**



#### 2.4.6 Plantation de haies sur le bassin versant du SM Dropt aval

<b>Département(s) concerné(s) :</b>	Gironde
<b>Commune(s) concernée(s) :</b>	Ensemble des communes
<b>Bassin versant :</b>	Ensemble des bassins versants
<b>Cours d'eau :</b>	/
<b>Code de la masse d'eau</b>	/
<b>Fiche action du PPGCE</b>	Gq08 – Création de bande tampon ou plantation de haies sur les versants
<b>Désignation PAOT</b>	NR
<b>Montant HT :</b>	5 088.90 HT (pour le territoire Aff de Garonne)
<b>Entreprise :</b>	ID VERDE
<b>Unité, linéaire ou surface :</b>	220 ml (sur les affluents de Garonne)
<b>Etat d'avancement</b>	En cours

Dans le cadre de cette action transversale, le suivi administratif et technique est porté par le technicien Dropt, Alexandre BOUSQUET. L'ensemble des informations sont fournies dans le rapport du technicien.

Phase	Actions	Année - détails
Phase 1	Programmation de travaux	2023
Phase 2	Présentation et validation aux élus	Comité syndical du 18/12/2023 à Duras
Phase 3	Rédaction des dossiers de demande de subventions	<b>2024 – réalisé par A. BOUSQUET</b>
Phase 4	Rédaction des dossiers de consultations des entreprises	<b>2024 – réalisé par A. BOUSQUET</b>
Phase 5	Réunion publique / Information des riverains	<b>2024 – courrier d'information</b>
Phase 6	Suivi de chantier et maîtrise d'œuvre	/
Phase 7	Rédaction des dossiers de demande de soldes des subventions	/

#### Commentaires

La technicienne « Affluents de Garonne » a pour mission l'animation de cette action sur son territoire. En plus de la communication habituelle sur cette action, en 2024, un courrier a été envoyé à l'ensemble des propriétaires de parcelles agricoles des bassins versants en lien avec les rencontres avec les élus des communes :

- Ruisseau de la Hoch amont,
- Ruisseau du Mec ou Lozide amont,
- Ruisseau du Beaupommé amont.

**Sur les affluents de Garonne, en 2024, une plantation de haie est programmée sur :**

- **220 ml – Bassin versant du Lozide – Sous BV du ruisseau du Mec, commune de Montagoudin.**

La communication réalisée a permis à plusieurs propriétaires de connaître le dispositif. Des plantations sont prévues pour la fin de l'année 2025.

#### 2.4.7 Création de noue, bande tampons (BV Lozide / Beaupommé)

<b>Département(s) concerné(s) :</b>	Gironde
<b>Commune(s) concernée(s) :</b>	Montagoudin, Mongauzy, Caudrot, Saint Martin de Sescas
<b>Bassin versant :</b>	Ruisseau des Saules, Beaupommé
<b>Cours d'eau :</b>	Ruisseau du Mec amont, Ruisseau de la Hoch amont Beaupommé amont
<b>Code de la masse d'eau</b>	FRFRR301A_4 FRFRT33_1
<b>Fiche action du PPGCE</b>	Gq08 – Création de bande tampon ou plantation de haies sur les bassins versants
<b>Désignation PAOT</b>	NR
<b>Montant HT :</b>	/
<b>Entreprise :</b>	/
<b>Unité, linéaire ou surface :</b>	/
<b>Etat d'avancement</b>	En cours

La réalisation des différentes phases pour cette action est détaillée dans le tableau ci-dessous :

Phase	Actions	Année - détails
Phase 1	Programmation de travaux	2023
Phase 2	Présentation et validation aux élus	Comité syndical du 18/12/2023 à Duras
<b>Phase 3</b>	<b>Rédaction des dossiers de demande de subventions</b>	<b>2024</b>
Phase 4	Rédaction des dossiers de consultations des entreprises	/
<b>Phase 5</b>	<b>Réunion publique / Information des riverains</b>	<b>2024 – courrier d'information</b>
Phase 6	Suivi de chantier et maîtrise d'œuvre	/
Phase 7	Rédaction des dossiers de demande de soldes des subventions	/

#### Commentaires

En fin d'année 2024, la technicienne a rencontré des agriculteurs notamment sur la commune de Montagoudin afin d'échanger sur les pratiques agricoles limitant l'érosion des sols mais aussi pour leur proposer des aménagements de type noue, fascines sur des secteurs stratégiques de leur parcellaire sensible à l'érosion des sols. Après cette prise de contact, un premier site pourrait être réalisé en 2025.

## 2.5 Assistance technique auprès des riverains, des collectivités ou porteurs de projets.

Durant l'absence de la technicienne titulaire, l'assistance technique sur le territoire des affluents de Garonne a été réalisée par A. BOUSQUET (technicien rivière Dropt).

A partir de septembre, une assistance technique a été fournie par la technicienne dans les cadres suivants :

- Commune de Mongauzy, dans le cadre de problématique récurrente d'inondation de la route de Lozide. Dans ce cadre, le syndicat va fournir une assistance technique à la commune de Mongauzy en 2025.
- Assistance technique à l'AFR de Bourdelles pour un dossier Loi sur l'eau
- Assistance technique à la mairie de La Réole pour de la gestion de ripisylve
- Relance du dossier de curage du Pimpin au niveau de la parcelle AN – 0503 en centre-ville de la Réole : mise à jour de la convention.

### 3 BILAN D'EXECUTION DE LA MISSION « ANIMATIONS ET EDUCATION A L'ENVIRONNEMENT »

#### 3.1 Animations scolaires

La technicienne a accompagné le Syndicat Mixte du Dropt aval et le Syndicat mixte du Dropt Amont pour la réalisation d'animation éducation à l'eau et l'environnement auprès des scolaires. Ces animations sont réalisées par :

- En Gironde : la Fédération de pêche et protection du milieu aquatique de Gironde ou l'association CESEAU
- En Lot-et-Garonne : la Fédération de pêche et protection du milieu aquatique du Lot-et-Garonne
- En Dordogne, les animations scolaires réalisées par la FDAAPPMA 24 sont gratuites.

Une information mail a été faite à l'ensemble des écoles du territoire.

Tableau 6 : Bilan des écoles ayant bénéficiés des animations éducation à l'environnement.

#### SYNDICAT MIXTE DU DROPT AVAL

Département	Ecole	Nombre de Classe	Cout
Gironde	Monségur CE2 - CM1 - CM2	2	350
	Monségur CP	1	180
	Morizes CP	1	180
	Soussac CE2 - CM1 - CM2	1	190
	Soussac GS - CP - CE1	1	190
	St Ferme Maternelle	1	160
	St Vivien de Monségur Maternelle	1	160
	Taillecavat CE2 - CM1 - CM2	1	190
		<b>9 classes</b>	<b>1 600,00 €</b>
Lot et Garonne	Aucune demande		
		-	<b>0,00 €</b>
Dordogne	Animation gratuite réalisée par la FDAAPPMA 24 : aucune école n'a manifesté d'intérêt malgré la diffusion de l'information.		
<b>TOTAL</b>		<b>9 classes</b>	<b>1 600,00 €</b>

#### SYNDICAT MIXTE DU DROPT AMONT

Département	Ecole	Nombre de Classe	Nombre d'élèves	Cout
Lot et Garonne	Cancon	1	20	280
Dordogne	Animation gratuite réalisée par la FDAAPPMA 24 : aucune école n'a manifesté d'intérêt malgré la diffusion de l'information.			
<b>TOTAL</b>		<b>1 classe</b>	<b>20 élèves</b>	<b>280 €</b>



### 3.2 Animation grand public

La technicienne a participé à une journée d'animation « Plantations de haies » avec l'école de Lauzun, le 13/02/2024.

Figure 20

### 3.3 Valorisation pédagogique du Moulin de Bagas (Programmation SM Dropt Aval 2022)

Pour l'opération de **valorisation pédagogique du site de Bagas**, la pose des panneaux thématiques se fera une fois les travaux d'aménagements de la passe à poissons effectués afin de ne pas gêner la réalisation des travaux. Le montant de la prestation est **24 350€ HT**.



Figure 21 : Illustration des mobiliers qui seront mis en place sur le site de Bagas

### 3.4 Suivi de l'AAP Educ'Eau

Suite à la réponse à l'appel à projet Educ'Eau en 2022 pour Epidropt, la technicienne suit l'élaboration de 2 projets avec le bureau Au fil du temps, retenu sur devis.

**Pour rappel, pour Epidropt, le projet est :**

- la création d'une **exposition itinérante** sur le bassin versant du Dropt (10 kakénomos sur les missions et actions des syndicats) : cette mission est en cours. Les kakémonos sont en dernière relecture. La table de jeu accompagnant l'exposition est en cours de construction.
- la création d'un **livret pédagogique** sur le lac du Lescouroux : le contenu du livret est finalisé. L'étape de test aura lieu début 2025.

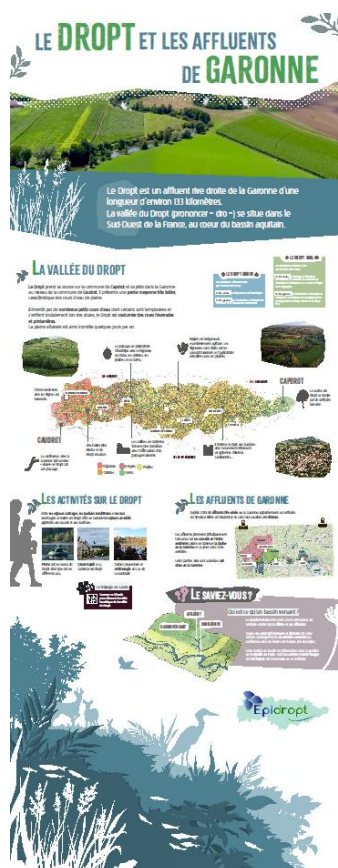


Figure 22 : Illustration d'un kakémono et de la couverture du livret du Lescouroux.

## 4 AUTRES ACTIONS MENEES PAR LA TECHNICIENNE

### 4.1 Communication

Plusieurs articles de communication ont été réalisés sur le site internet du syndicat <http://www.epidropt.fr/> et sur la page Facebook du syndicat. Ils abordent les différentes actions du syndicat.

### 4.2 Soutien aux actions des syndicats et à l'animation du SAGE Dropt

Des actions sur le territoire du syndicat Epidropt ont été menées par la technicienne en appui aux missions du technicien rivière et du directeur :

- Suivi du réseau ONDE sur les points en Gironde - transmission aux DDT(M)
- Appui technique aux travaux du lac de la Ganne
- Suivi des comités syndicaux
- Communication : interview Radio 4
- Suivi du prestataire pour la création du nouveau site internet – rédaction des contenus
- Réponse au Programme « Patrimoine naturel et Biodiversité » de la Fondation du Patrimoine pour le Moulin de Bagas
- Appui technique et organisationnel au directeur dans le cadre de la mise en œuvre du SAGE Dropt
- Avis sur le PLUi Bastides Dordogne Périgord

### 4.3 Réunions partenaires

La technicienne a participé à différentes réunions concernant les thématiques liées à la gestion, le suivi et la réglementation sur le territoire :

- 06/09/2024 : webinaire sur l'outil Vigifoncier
- 18/09/2024 : lancement du Plan Agriculture Méditerranéenne
- 16/10/2024 : Réunion PEP/PAPI Garonne Girondine
- 18/11/2024 : Réunion CC Sud Gironde
- 21/11/2024 Réunion PAOT (DDT47)
- 25/11/2024 : Webinaire sur l'outil Mhéo
- 05/12/2024 : Journée CATERZH – Lagupie
- 06/12/2024 : Réunion PEP Garonne Girondine – Mazères



## 5 BILANS HUMAINS ET MATERIELS

Le temps d'actions de la technicienne sur ces missions a représenté 110 jours. La répartition de ces jours dans les différentes missions est présentée dans le tableau suivant.

Tableau 4 : Nombre de jours passés sur les différentes actions en 2024

Missions	Actions		Nombre de jours
Zones humides	Mission d'inventaire des zones humides (bureau + terrain)	41	55
	Assistance technique	9	
	Elaboration de la stratégie Zones Humides	5	
Affluents de Garonne	Elaboration et suivi des programmes de travaux	21	25
	Assistance technique	4	
Autres actions	Communication - Animation éducation l'environnement	5	30
	Soutien technique	10	
	Réunions partenaires	7	
	Bilan et programmation	8	
	Formations	0	
<b>TOTAL</b>			<b>110</b>

## 6 ORIENTATIONS POUR 2025 (0,65 ETP)

Le tableau 8 présente les orientations d'actions pour le poste de technicienne Zones Humides en 2025.

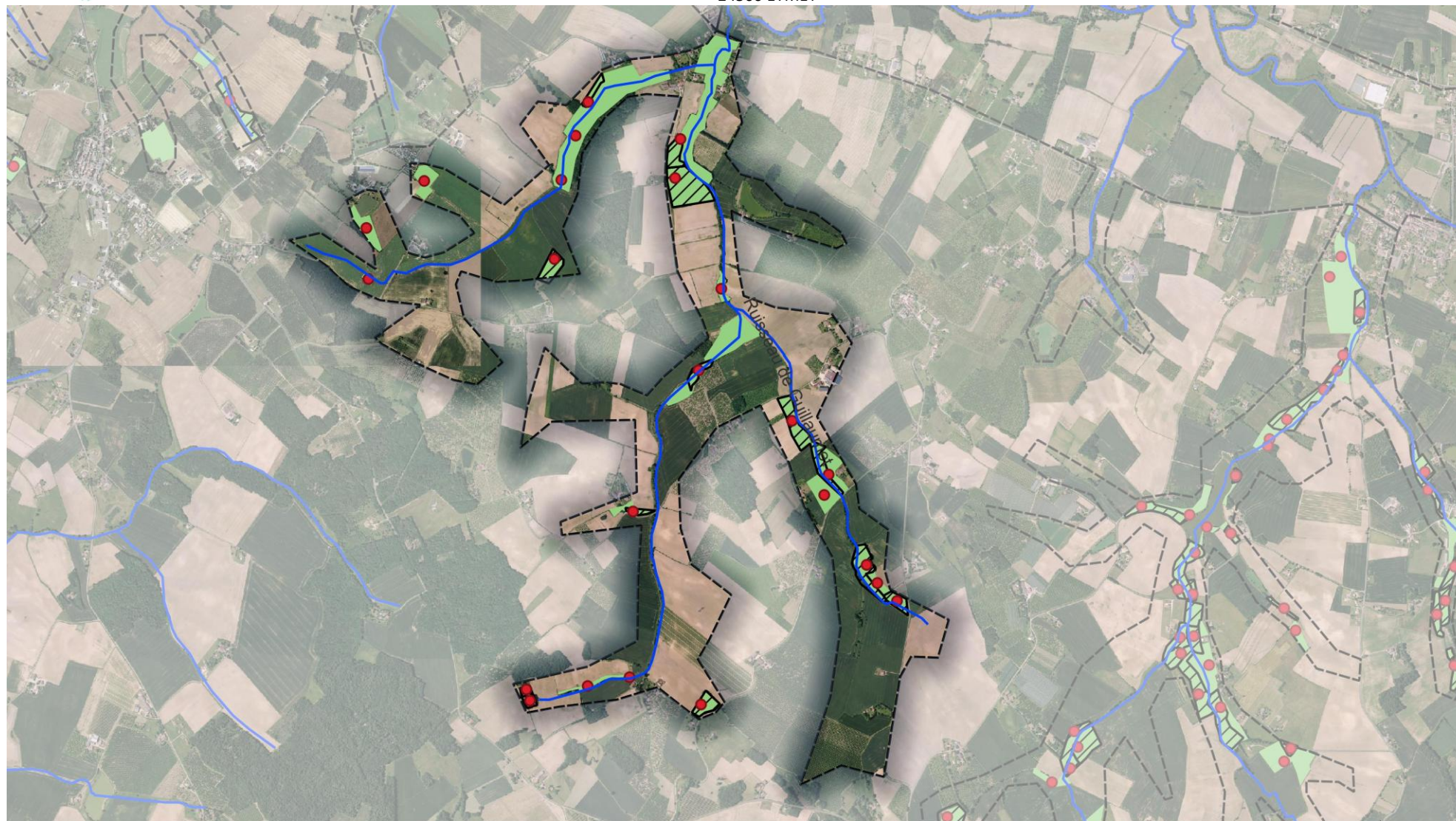
Tableau 5 : Orientation d'action pour l'année 2025.

Missions	Actions
Zones humides	Poursuivre l'inventaire des zones humides. Liste des bassins versants concernés : <ul style="list-style-type: none"> <li>- Complétude des inventaires sur le Ségur (33)</li> <li>- Poursuite sur Le Dropt de la source à conf Bournègue (partiel)</li> <li>- Lacalège</li> <li>- Courberieu</li> </ul>
	Cette programmation permet de finaliser les inventaires sur la rive gauche du Dropt.
	Fournir une assistance technique aux communes et EPCI.
	Finaliser l'élaboration d'une stratégie de préservation des zones humides avec l'appui d'un.e stagiaire.
	Développer la communication sur cette thématique auprès des communes et des usagés.
	Faire émerger des projets de restauration de zones humides
	Réaliser une veille réglementaire sur les zones humides du territoire.
Affluents de Garonne	Réaliser du terrain pour poursuivre l'appropriation du territoire et les secteurs à enjeux
	Mettre en œuvre et suivre les travaux prévus aux programmations 2024 et 2025
	Définir la programmation de travaux 2026
	Animer le PPGCE sur le territoire pour programmer de nouvelles actions (plantation de haies et ripisylve, restauration de la continuité écologique, ...)
	Fournir une assistance technique aux communes et EPCI du territoire
Autres actions	Poursuivre la mise en place d'animations environnement sur le territoire avec des structures externes.
	Suivi complémentaire ONDE
	Prendre part à des manifestations lors d'évènements
	Développer les outils de communication du syndicat, notamment dans le cadre de l'Appel à projet Educ'Eau ainsi que sur le site de Bagas.
	Fournir un appui au technicien rivière et au directeur sur leurs missions (SIG, analyse de donnée, stratégie agricole, SAGE, ...)
	Dresser le bilan 2025
	Réaliser les demandes de subventions
	Elaborer la programmation 2026
	Suivre les projets sur le territoire.

Sur son ETP à temps plein, la technicienne a d'autre part 0,35 ETP dédié à la mission « Animation du site Natura 2000 Réseau hydrographique du Dropt ».

## 7 ANNEXES :

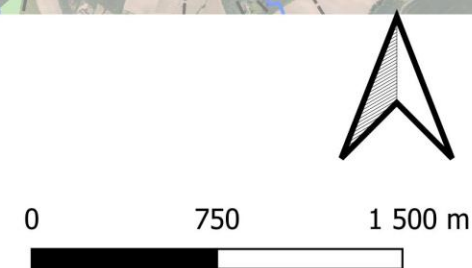




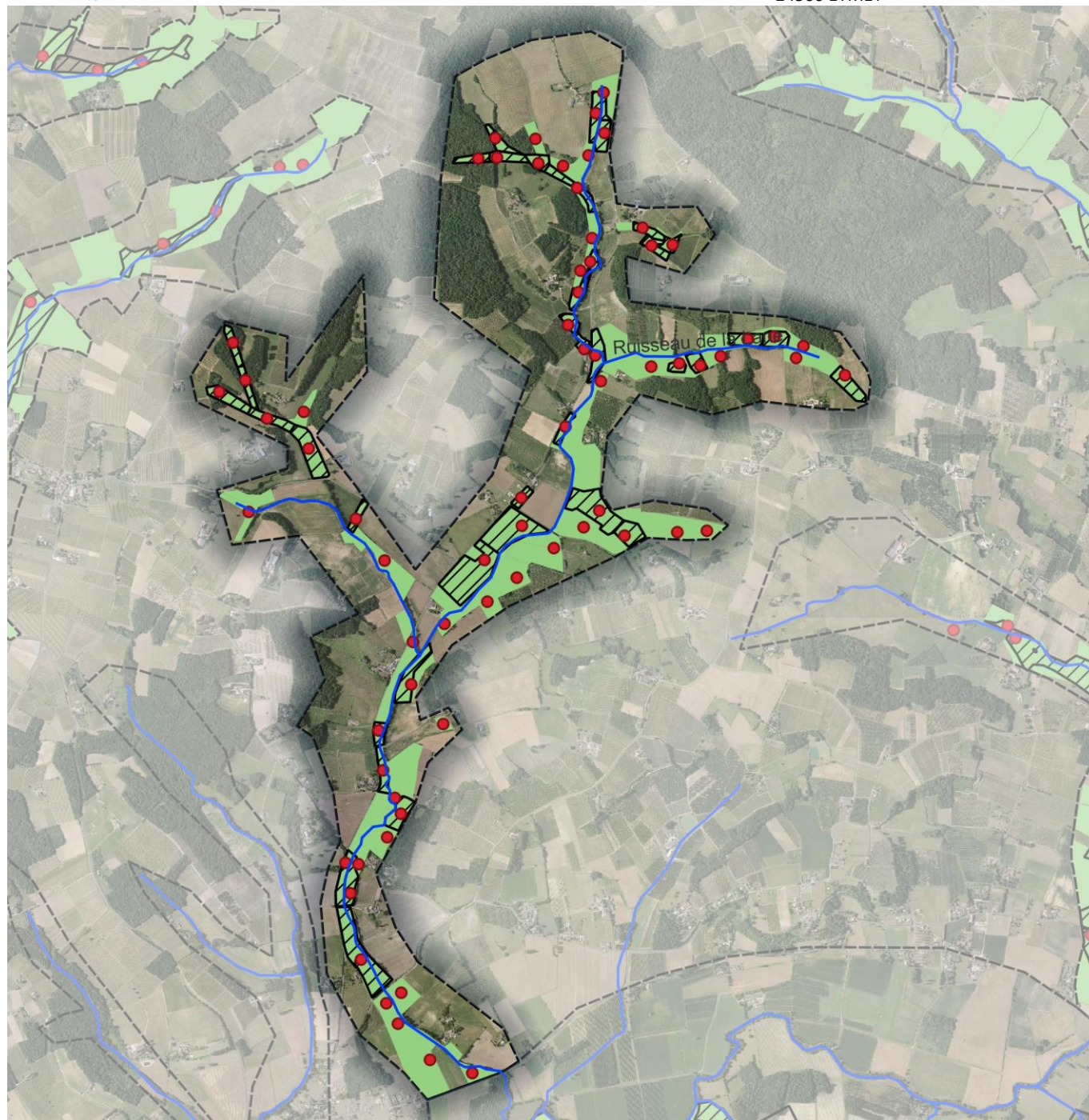
Zones humides probables et effectives sur le bassin versant du Guillaumet - inventaires 2024

### Légende :

- Cours d'eau
- Sondage pédologique
- ▨ Zones humides effectives
- Zones humides probables
- - - Zone d'étude







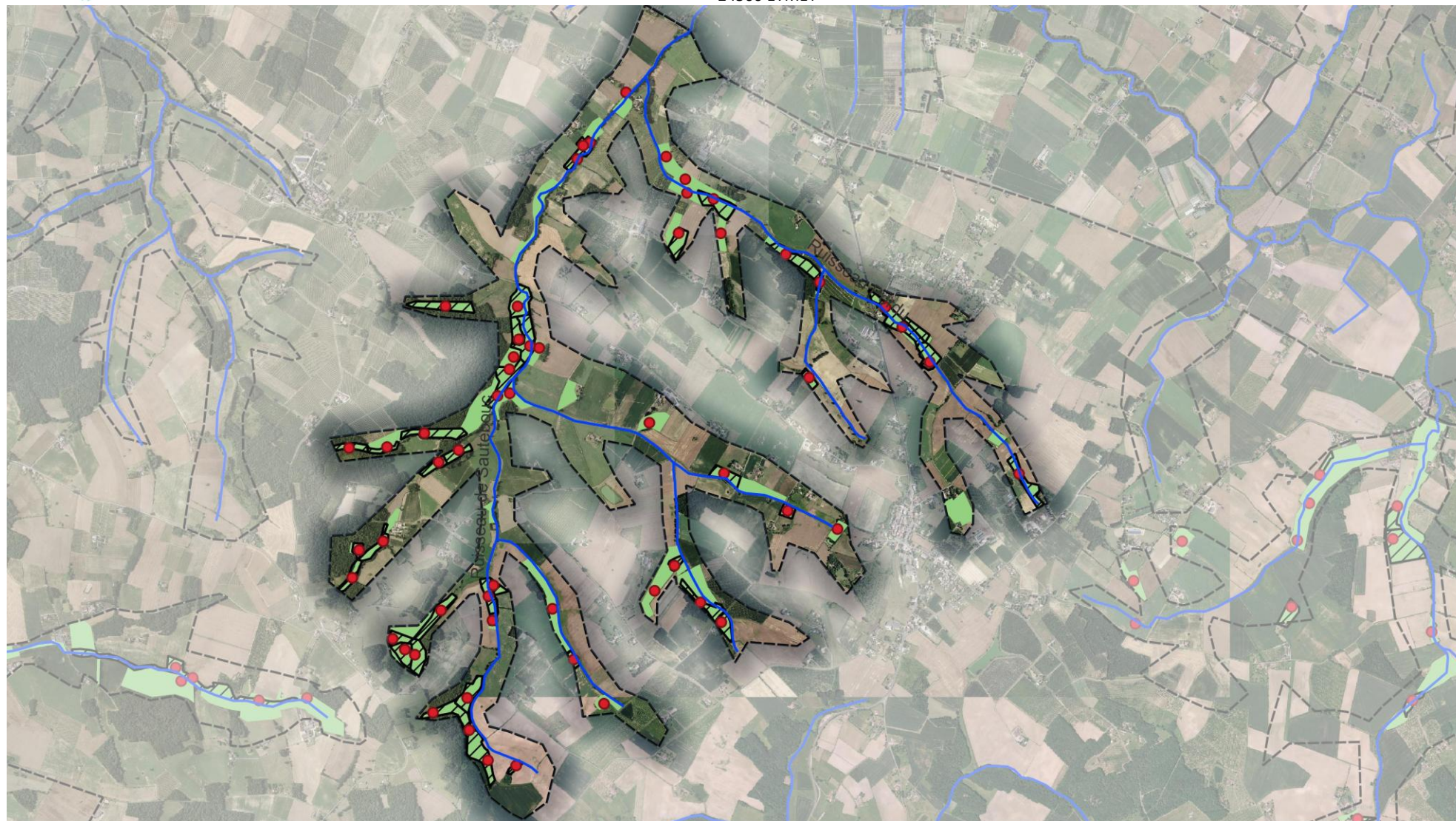
Zones humides probables et  
effectives sur le bassin versant  
de la Lane - inventaires 2024

### Légende :

- Cours d'eau
- Sondage pédologique
- ▨ Zones humides effectives
- Zones humides probables
- - - Zone d'étude







Zones humides probables et effectives sur le bassin  
versant du Sautebouc - inventaires 2024

Légende :

- Cours d'eau
- Sondage pédologique
- ▨ Zones humides effectives
- Zones humides probables
- - - Zone d'étude

0 750 1 500 m







Zones humides probables et effectives sur le  
bassin versant du Jonquet - inventaires 2024

Légende :

- Cours d'eau
- Sondage pédologique
- ▨ Zones humides effectives
- Zones humides probables
- - - Zone d'étude

