

Rapport d'activités 2023 pour le personnel en régie du Syndicat mixte du Dropt aval

1/ LE SYNDICAT MIXTE DU DROPT AVAL

Ses compétences sont :

- mission commune :
 - Assurer l'aménagement, la gestion, la réhabilitation et l'entretien de la rivière Dropt et de ses affluents sur le territoire ;
 - Assurer la création ou l'agencement de dispositifs rétablissant la continuité écologique (franchissement piscicole, circulation sédimentaire et de l'eau) et le franchissement des canoës sur les ouvrages ;
 - Gestion de la réalimentation des cours d'eau du Dropt et affluents ;
 - Réaliser des ouvrages de réalimentation et des ouvrages de gestion quantitative.
 - Entretien des ouvrages hydrauliques de la Dourdenne appartenant au syndicat ;
- mission à caractère optionnel :
 - Assurer la lutte contre les espèces déclarées nuisibles sur le Dropt domanial et ses affluents.

Le syndicat adhère au syndicat mixte ouvert EPIDROPT pour l'exercice des missions suivantes

- Aménagement du bassin versant du Dropt ;
- Gestion de la réalimentation des cours d'eau du bassin versant du Dropt ;
- Réalisation des ouvrages de réalimentation et des ouvrages de gestion quantitative.

Les moyens humains du syndicat sont :

- Un adjoint technique à temps complet (35h/sem).
- Un adjoint administratif à temps non complet (8 h / sem)

Le syndicat bénéficie également du soutien technique (technicien de rivière) et administratif (secrétariat) d'EPIDROPT.

Les missions envisagées pour 2023 étaient :

- Plantations de boutures (saules) sur le Dropt domanial :

LOUBENS et BAGAS (département de la Gironde) sur 2,7 km de cours d'eau (« zone d'influence » des travaux continuité écologique sur l'ouvrage de BAGAS)

Plantation avec les écoles (Le Puy, Mesterrieux, Gironde-sur-Dropt...)

Soit 40 jours.

- Suivi des plantations sur le Dropt domanial (Labarthe/Casseuil 2000 plants), Bagas/Labarthe (avec l'aide de stagiaires) :
 - Remise en place des protections sur les plants avec agrafage
 - Débroussaillage autour des plants
 - Ramassage des protections et tuteurs sur les plants n'ayant pas repris
 - Selon les besoins un arrosage sur les plants à l'état n+2 et n+3
 - Plantation de haies selon les demandes des scolaires.

Soit 60 jours.

- Gestion coordonnée des vannages sur le Dropt domanial (cf. étude de la **continuité écologique sur le Dropt domanial**) :
- Ouverture coordonnées des vannages de l'aval vers l'amont en période hivernale (lorsque les débits sont suffisants).
- Fermeture des vannages avant la période de réalimentation du Dropt (extraction des éventuels bois coincés sous les pelles)
- Continuité écologique : Entretien des passes à poissons et suivi hydromorphologique des biefs Bagas/Labarthe et Labarthe/Casseuil.

2/ PLANTATION DE BOUTURES SUR LE DROPT AVAL

Le syndicat a réalisé une campagne de plantation (en régie) des zones dénudées sur le Dropt domanial avec l'appui technique de la CATER 33 et 47. La dynamique du Dropt est peu problématique sur ces secteurs, le Dropt n'étant pas un cours d'eau à lit mobile.

Les plantations de boutures sur le Dropt domanial ont pu être effectuées en régie entre le mois de décembre 2022 et le mois de janvier 2023 (pour la programmation de travaux 2022) et entre décembre 2023 et janvier 2024 (pour la programmation de travaux 2023). Il a été planté 7000 boutures par l'agent en régie (Thierry MEYNIEU agent du SM dropt aval) afin de diversifier la ripisylve. Les tronçons concernés ne sont pas plantés de manière linéaire, les secteurs plantés sont les zones dénudées, d'érosions, les secteurs à végétation mono spécifiques...

Les boutures ont les caractéristiques suivantes : une longueur de 80 cm et un diamètre de 2 à 4 cm.

Le tableau ci-dessous représente le listing des essences plantées :

<u>Essences</u>	<u>Quantité</u>
Salix Viminalis	1 000
Salix Cinerea	1 000
Salix Atrocinerea	1 000
Salix Aurita	1 000
Salix Triandra	1 000
Salix Purpurea	1 000
Salix Caprea	1 000

Tableau : Différentes essences de boutures de saules

Pour la programmation 2023 les boutures sont plantées entre Bagas et Loubens (département de la Gironde) sur 2,7 km de cours d'eau (« zone d'influence » des travaux continuité écologique sur l'ouvrage de BAGAS) et entre Agnac et La Sauvetat-Du-Dropt (département du Lot et Garonne), sur 1,8km,

L'objectif est de reconstituer une zone tampon plus fonctionnelle à l'autoépuration des eaux.



Photo : Bouturage sur le Dropt domanial

La qualité de la végétation est moyenne d'après le diagnostic effectué par le bureau d'étude SEGI, sur une partie de ces tronçons.

La fonction mécanique des systèmes racinaires permettra de connaître une meilleure stabilisation des berges. Au total, il a été planté en régie 7000 boutures par programmation.



Boutures de saules : diamètre 2 à 4cm longueur 80 cm

Un suivi sera effectué sur les boutures plantées durant l'hiver 2023/2024. Nous chercherons à savoir quel est le taux de reprise sur les différentes essences, afin de savoir si nous devons reconduire certaines essences dans les prochains bouturages. Un suivi sur les boutures plantées, qui connaissent la plus grande durée de stockage, sera également étudié, afin de comprendre les facteurs limitant la reprise sur certains secteurs ciblés. Un bouturage « d'appoint » ciblé, pourra être effectué lors du bouturage annuel sur ces secteurs en complément des plantations sur le haut de berge qui reste indispensable pour retrouver une ripisylve de bonne qualité.

L'employé en régie a piloté le bateau, réceptionné, stocké et mis en place les boutures et plants (mise en jauge des plants) avec la coordination du technicien rivière, sur 40 journées. Il faut noter que 5 journées ont été consacrées à la mise en place de plants avec les écoles et citoyens de CAUDROT et GIRONDE-SUR-DROPT ainsi qu'avec l'école du Cluzeau à Sigoulès lors du chantier école de plantation.



Plantations avec l'école de Caudrot

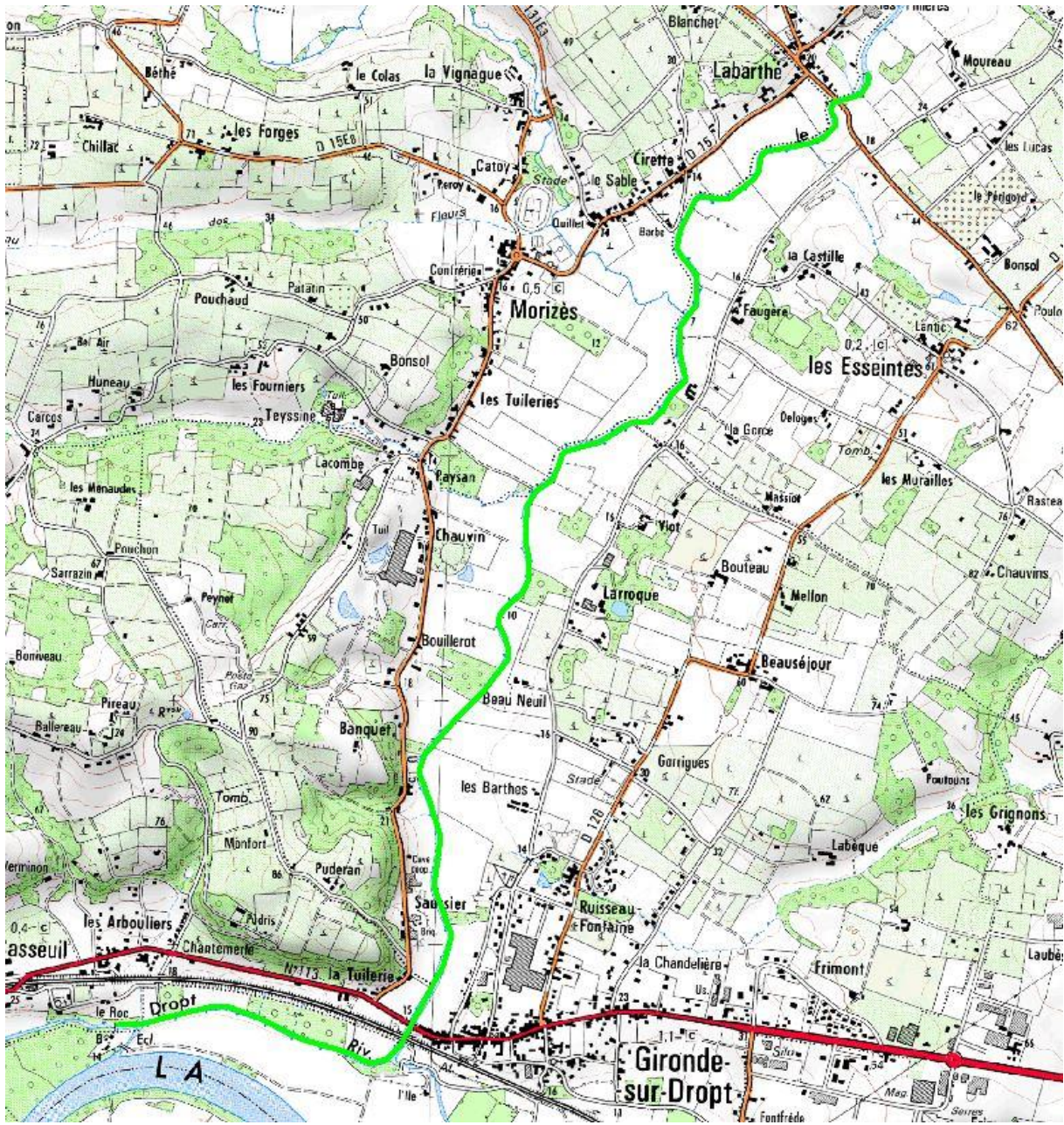
3/ SUIVI PLANTATION SUR LE DROPT DOMANIAL

Le syndicat a effectué une campagne de replantation (en 2009-2010-2013-2014-2015-2016-2017-2020-2021-2022-2023) des zones dénudées principalement sur le Dropt domanial mais aussi sur certains affluents en collaboration avec les CATER 33,47 et 24. Pour cela, **environ 83 kilomètres** (cf. cartes pages suivantes) ont été plantés (ou bouturés) afin de reconstituer une zone tampon plus fonctionnelle à l'autoépuration des eaux.

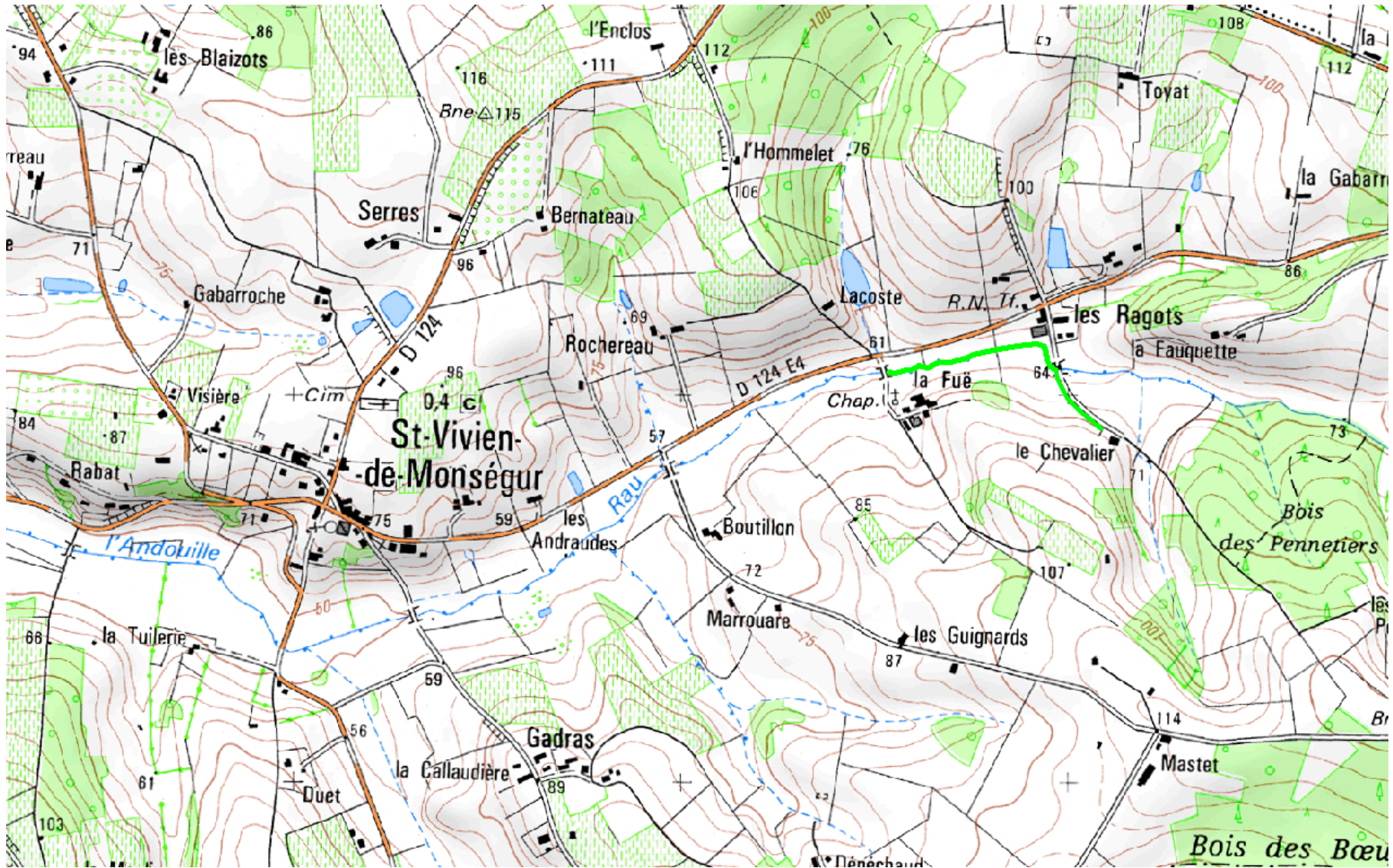


L'employé du syndicat s'est chargé de suivre les diverses plantations (en N+2, N+3 et parfois N +4), débroussailler, remettre ou remplacer les protections gibier ainsi qu'arroser.

Le temps de travail a été de 65 jours répartis sur fin avril, mai, juin juillet, août et septembre 2023.



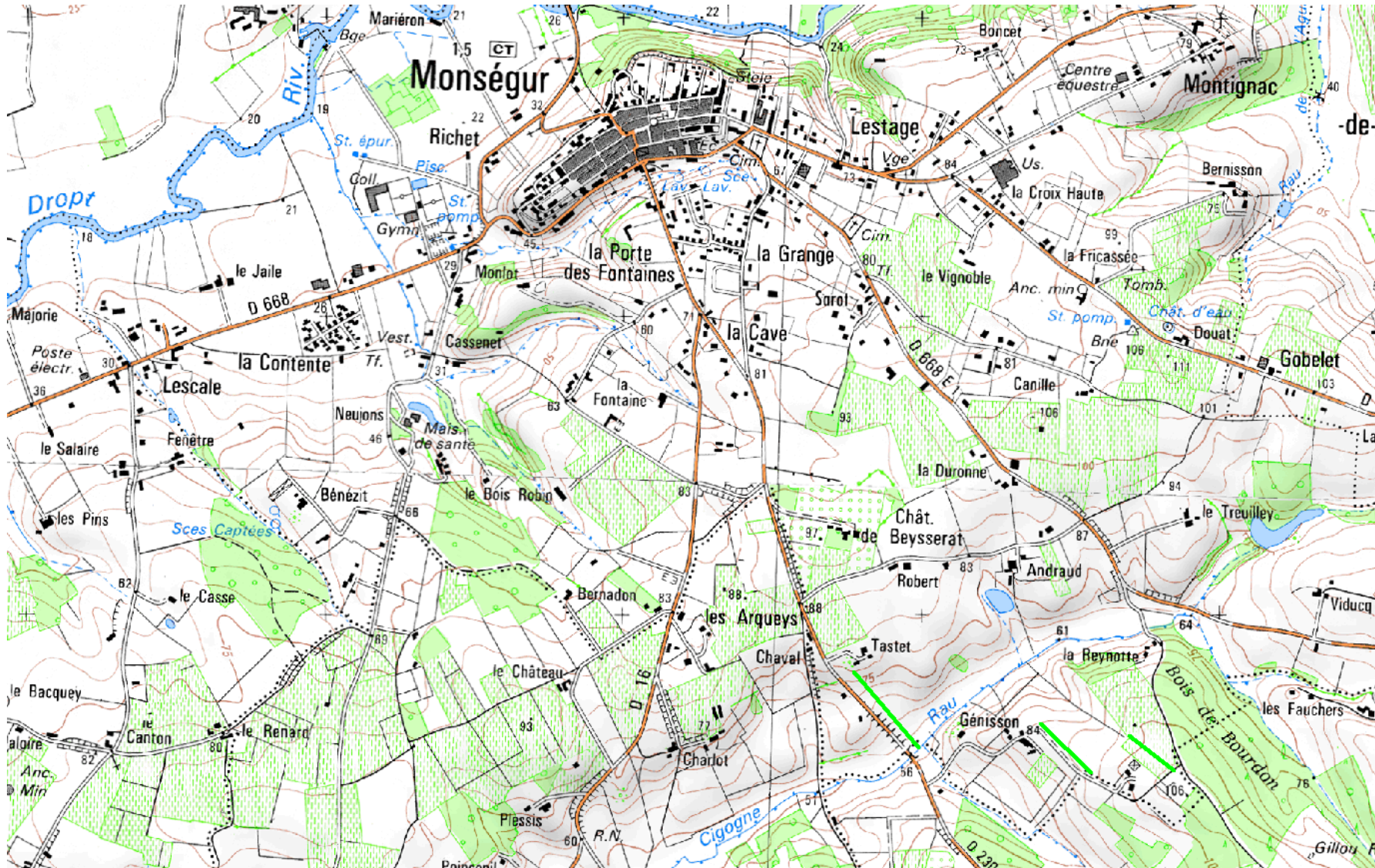
Plantation ripisylve LABARTHE/CASSEUIL (prog 2019)



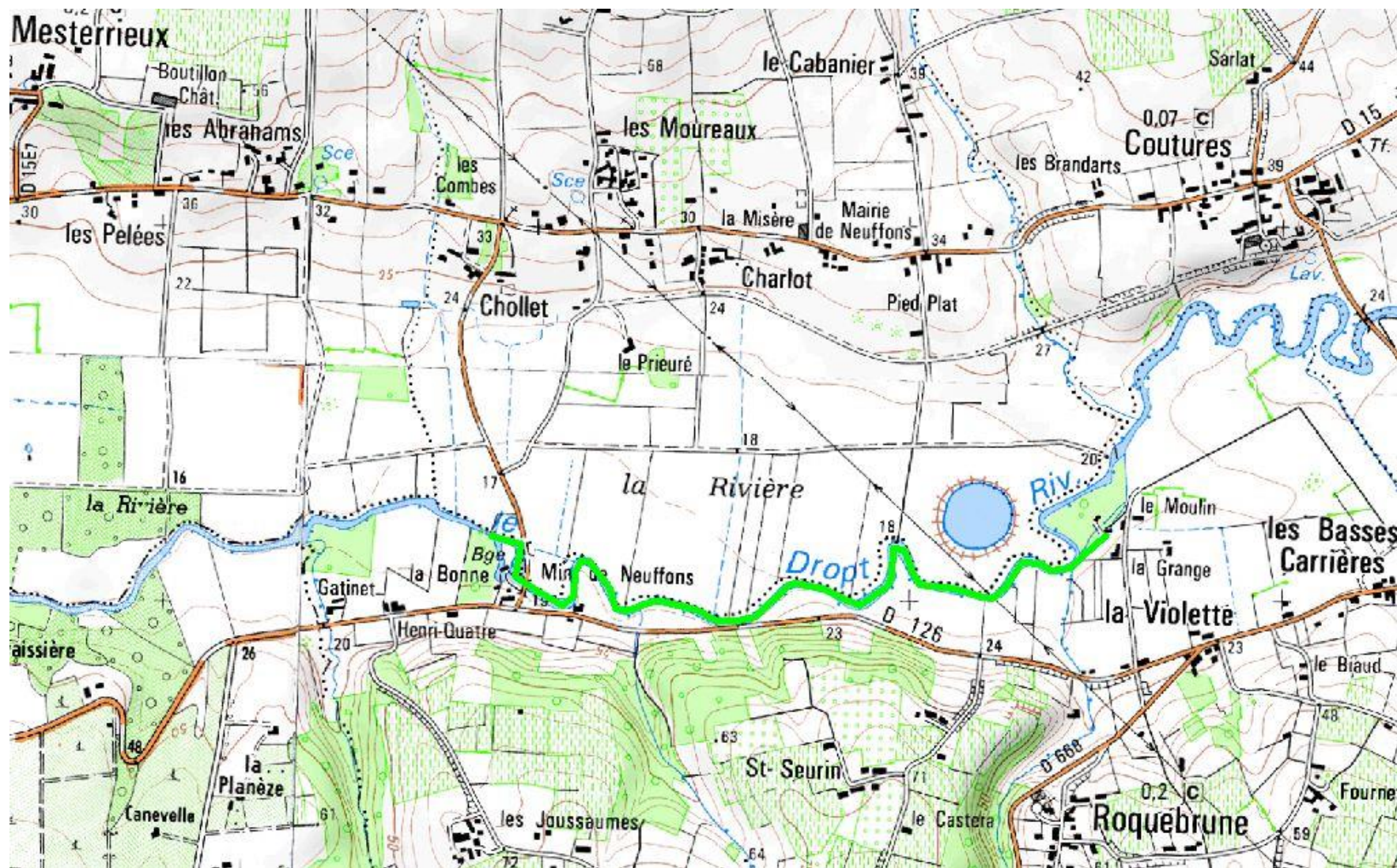
Plantation Andouille amont (prog 2019)



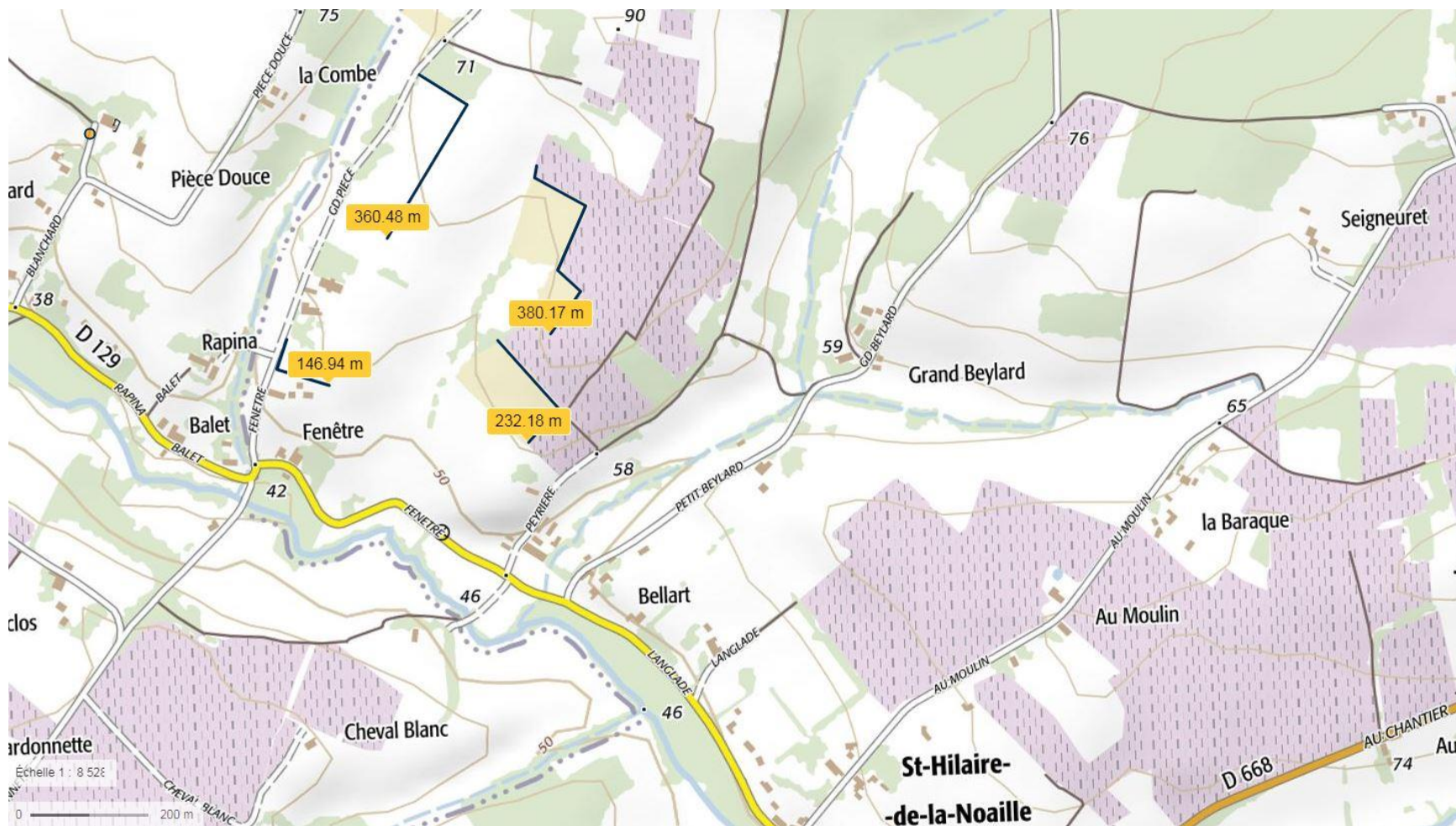
Plantation de la ripisylve BAGAS/LABRTHE (programmation 2020)



Exemple plantation haies (prog 2020)



Plantation ripisylve 2021



Exemple haies 2021

4/ GESTION COORDONNEE DES VANNAGES SUR LE DROPT DOMANIAL

La rivière Dropt se présente en fait comme une succession de plans d'eau créés par les seuils de moulins. Le fonctionnement du cours d'eau est perturbé essentiellement à l'étiage par un débit faible naturel. En effet, le dictionnaire géographique et administratif de la France (édition de 1892) qualifiait déjà cette rivière de la manière suivante : "**Le Drot, que trop peu de belles sources vivifient, est lent, lourd et sans clarté**".

La gestion quantitative et qualitative des cours d'eau fait partie des enjeux majeurs **du SAGE Dropt en émergence**.

Quantité et qualité étant directement liées, les objectifs opérationnels sont complémentaires et ne peuvent trouver leur justification et leur pleine efficacité que dans une mise en œuvre conjointe.

L'enjeu majeur du point de vue quantitatif est :

- **une gestion coordonnée des ouvrages** en période de crue et en période d'étiage (notamment en période de réalimentation) afin d'améliorer le transit sédimentaire et la libre circulation des poissons (**Projet sur la continuité écologique en cours sur le Dropt domanial**), ainsi que la qualité de l'eau (oxygénation, augmentation des vitesses d'écoulement...).

Le pilotage de la gestion coordonnée est assuré par le technicien rivière en collaboration avec l'employé en régie, qui est chargé d'ouvrir et de fermer les vannes des ouvrages en période de hautes eaux et période d'étiage.

Lors de la fermeture de la vanne, il est chargé de nettoyer les déchets divers accumulés sous la vanne. Les crues successives ont mobilisé d'importante quantité de bois vers les ouvrages.

Dans le cadre de la gestion coordonnée des vannages de la campagne 2022, l'agent en Régie mène un suivi sur l'ouverture des pelles après le mail et le texte d'information envoyé par EPIDROPT aux propriétaires d'ouvrages, lors de l'augmentation des débits et de la montée des eaux sur le bassin versant. La fermeture des vannes, après l'arrêté inter préfectoral en début de campagne de réalimentation, est également suivie et parfois assistée techniquement, notamment pour l'enlèvement de bois et autres déchets, qui pourraient empêcher la fermeture.

Le temps de travail a été de 51 jours répartis sur janvier, février, fin mai et novembre/décembre 2023 (crue successives, ainsi que durant l'été 2023 plus ponctuellement.)



Entretien de la passe à poisson de Casseuil

5/ BUDGET REALISE

Le personnel en régie a été affecté pour 0.71 ETP de son temps (temps complet), aux missions ci-dessous :

MISSIONS	NB DE JOURS
PLANTATION DE BOUTURES SUR LE DROPT AVAL	40
SUIVI PLANTATION SUR LE DROPT DOMANIAL	65
GESTION COORDONNEE DES VANNES EN PERIODE HIVERNALE ET EN PERIODE D'ETIAGE	51
TOTAL	156 soit 0.71 ETP